



CONCELLO DE VALGA (PONTEVEDRA)

Tel.: 986 55 94 56 – 986 55 92 44 - Fax 986 55 94 55 - C.P. 36645

E- mail: concello.valga@eidolocal.es

www.valga.es

IV PLAN DE IGUALDADE DE OPORTUNIDADES ENTRE MULLERES E HOMES DO CONCELLO DE VALGA

2017-2021

Proxecto financiado pola Deputación de Pontevedra





Índice

Capítulo I. Análise da contorna e contextualización.	5
1- Xustificación.	6
2- Fundamentación normativa.	7
3- Diagnose da situación. Datos da Igualdade.	12
4- Datos da nosa contorna. A riqueza da paisaxe.	14
5- O contexto en números.	16
6- Perspectiva de xénero na educación.	25
7- A situación da muller na comunidade.	35
8- Patoloxías do machismo.	38
Capítulo II. O Plan.	42
1- Fundamentos e metodoloxía de acción xeral.	43
2- Obxectivo xeral do Plan.	44
3- Obxectivos específicos.	45
4- Características estruturais.	46
5- Procesos e métodos de elaboración e avaliación.	49
6- Fases do proceso de elaboración.	51
7- Aspectos cualitativos de avaliación.	52
8- Estratexias da elaboración dos contidos. A prevención.	53
9- Seguimento e avaliación das actuacións.	55
Capítulo III. Eixes de actuación	58
Eixe 1. Concienciación e Sensibilización	59
Xustificación	60
Obxectivo xeral	63
• Programa: Catro anos catro lemas.	63
• Programa: Presentes	64
• Programa: igualdade no cole	65
• Programa: Educadores	67
• Programa: Nov@s	68



CONCELLO DE VALGA (PONTEVEDRA)

Tel.: 986 55 94 56 – 986 55 92 44 - Fax 986 55 94 55 - C.P. 36645

E- mail: concello.valga@eidolocal.es

www.valga.es

• Programa: Construindo cultura	69
Eixe 2. Benestar e Saúde	72
Xustificación	73
Obxectivo xeral	82
• Programa: Investiga	82
• Programa: Atención e coidado	83
• Programa: Mente e corpo	84
• Programa: Agarimos	86
• Programa: En movemento.	86
Eixe 3. Participación para unha nova cultura	89
Xustificación	90
Obxectivo xeral	94
• Programa: Empoderar	94
• Programa: Xunt@s	96
• Programa: Artes	97
• Programa: Responsabilízate	98
• Programa: Festas	99
Eixe 4. Intervención Integral en violencia de xénero e familiar.	100
Xustificación	101
Obxectivo xeral	109
• Programa de prevención primaria: Cero violencia	109
• Programa de prevención secundaria: Cero violencia	110
• Programa de prevención terciaria: Cero violencia	112
• Programa: Integración	114
Indicadores de avaliación das accións	114
Bibliografía	116



CONCELLO DE VALGA (PONTEVEDRA)

Tel.: 986 55 94 56 – 986 55 92 44 - Fax 986 55 94 55 - C.P. 36645

E- mail: concello.valga@eidolocal.es

www.valga.es

Capítulo I

Análise da contorna e contextualización



CONCELLO DE VALGA (PONTEVEDRA)

Tel.: 986 55 94 56 – 986 55 92 44 - Fax 986 55 94 55 - C.P. 36645

E- mail: concello.valga@eidolocal.es

www.valga.es

1- Xustificación

Hoxe o fluxo permanente de información caracteriza a nosa realidade. O difícil xa non é estar informado senón seleccionar aqueles datos que son útiles para o noso desenvolvemento persoal e social. Discernir o real do falso, o importante do intranscendente, non é unha tarefa fácil nunha contorna tan contaminada por datos superfluos e moitas veces contraditorios. Hoxe algúns manifestan que asistimos a unha nova cultura machista, de feito as manifestacións neste sentido xa son conceptualizadas como novos machismos. Se reflexionamos sobre estas afirmacións que circulan pola rede, chegaremos á conclusión que non son novos machismos, máis ben son o machismo de sempre porque sempre estivo alí.

Desde o traballo na concienciación no ámbito dos estereotipos de xénero, os profesionais somos testemuña dos problemas da igualdade en todos os tramos de idade da poboación. Algunhas argumentacións son especialmente preocupantes, aquelas que son expostas para explicar condutas que non só son inxustificables senón que son delituosas.

Todas as persoas deberíamos sorprendernos porque aínda temos que lembrar que falar da igualdade, é falar dos dereitos humanos da metade da poboación mundial, non de posicións particulares dun grupo. Debería alarmarnos a frecuencia coa que se manifestan moitas imprecisións sobre a lexislación en materia de divorcio ou de tratamento da violencia ou sobre os dereitos e deberes protexidos pola lexislación. Tería que inquietarnos cada vez que alguén fai unha lei xeral da particularidade. Sería oportuno alarmarse cando observamos aos menores instalados nos estereotipos, nos mandatos de xénero que marcan como deben ser as mulleres e os homes, que deben estudar e en que traballar. Nas circunstancias en que escoitamos unha falsidade histórica sobre os obxectivos da igualdade, sobre a reivindicación de dereitos, sobre as mortes anuais de mulleres polo feito de querer decidir sobre



CONCELLO DE VALGA (PONTEVEDRA)

Tel.: 986 55 94 56 – 986 55 92 44 - Fax 986 55 94 55 - C.P. 36645

E- mail: concello.valga@eidolocal.es

www.valga.es

as súas vidas correspondería como resposta a absoluta indignación e rexeitamento. Deberíamos todas as persoas sentirnos insultadas cada vez que unha empresa utiliza a imaxe dunha muller como obxecto de consumo porque é denigrante, non só para elas, senón tamén para eles.

Cando todas as persoas mostremos o noso rexeitamento fronte ás manifestacións das persoas e da cultura que manteñen a metade da poboación nunha situación de desigualdade entón xa non será necesario realizar plans de igualdade como o que hoxe presentamos.

O IV Plan de Igualdade do concello de Valga está realizado co obxectivo xeral de dotar ao concello dun protocolo de traballo para os catro anos seguintes en catro áreas que consideramos relevantes: 1 Concienciación e sensibilización. 2- Benestar e saúde 3- Participación nunha nova cultura e 4- Tratamento integral da violencia de xénero e familiar. Pero temos neste documento outros obxectivos non menos importantes xa que coa súa elaboración e lectura comezamos as primeiras intervencións neste período que se abre. O plan está organizado cunha intención didáctica e informativa. Pretendemos que sexa un documento para informar non só do que pretendemos desenvolver senón tamén das motivacións e dos datos que consideramos necesarios analizar.

- O capítulo I está destinado á análise da situación de partida, da realidade. Neste apartado analizamos os datos da nosa comunidade e introducimos tamén unha perspectiva máis ampla de comparación. Introducimos tamén a normativa dispoñible en materia de igualdade.
- No capítulo II dedicamos os esforzos a presentar a estrutura do plan. Ese apartado ten un carácter máis teórico sobre a elaboración do protocolo de actuación.
- No capítulo III presentamos as liñas de actuación e os programas e proxectos integrados. Ten un carácter operativo.

2- Fundamentación normativa



CONCELLO DE VALGA (PONTEVEDRA)

Tel.: 986 55 94 56 – 986 55 92 44 - Fax 986 55 94 55 - C.P. 36645

E- mail: concello.valga@eidolocal.es

www.valga.es

No mes de outubro de 2016 publicouse o *Informe sobre a Igualdade do Foro Económico Mundial (FEM)*. O estudo mantén que os avances en igualdade se frearon e advirte que temos que esperar 170 anos para que a igualdade de xénero sexa unha realidade. O informe elabórase a través da análise do progreso da paridade entre homes e mulleres na situación da educación, a saúde e a supervivencia, as oportunidades económicas e o poder político. Conclúe que a brecha se sitúa no 58%, a maior desde 2008. España está no posto 29. Destaca que as mulleres de todo o mundo gañan pouco máis que a metade dos homes, a pesar de traballar máis horas tanto dentro como fóra do fogar. Aínda que no económico hai un profundo retroceso non sucede o mesmo en educación, saúde e participación política onde a mellora é relevante.

As veces, na vida cotiá, os cidadáns temos a sensación que as cifras ou as resolucións dos organismos internacionais están moi lonxe do noso espazo. Pero a realidade é que as accións promovidas desde os organismos internacionais se poden ver na nosa vida. Este Plan, que hoxe formulamos, é a proba de que existe unha continuidade entre a formalidade da igualdade en normativas e documentos e a vida cotiá. Cada hora dedicada á concienciación en igualdade, que moitas persoas reciben no marco formativo ou nos obradoiros ocupacionais e de ocio, xestionados desde moitos sectores da administración, son proba de que existe unha profunda vinculación dende aquela inicial semente da ONU que foi a primeira Conferencia Internacional da muller en 1975 en México até hoxe.

No noso país, desde a chegada da democracia, asistimos a un desenvolvemento moi importante dos dereitos civís, sociais e políticos das mulleres. Atopamos a institucionalización de organismos de igualdade e numerosos instrumentos de loita, desde os plans de igualdade, a promulgación de leis e as unidades de atención especializadas como o noso Centro de Información á Muller.



CONCELLO DE VALGA (PONTEVEDRA)

Tel.: 986 55 94 56 – 986 55 92 44 - Fax 986 55 94 55 - C.P. 36645

E- mail: concello.valga@eidolocal.es

www.valga.es

A igualdade entre homes e mulleres está recoñecida como principio xurídico universal e forma parte dos principais documentos internacionais sobre dereitos humanos. Dentro destes ten un posto destacado a Convención sobre a eliminación de todas as formas de discriminación contra a muller, aprobada pola Asemblea Xeral de Nacións Unidas en decembro de 1979 e ratificada por España. A ONU destaca pola loita na conquista de dereitos civís e políticos das mulleres, obxectivos que levaron a desenvolver unha labor de investigación continuada sobre a condición das mulleres no mundo e a impulsar accións concretas con gran repercusión na vida de millóns de persoas. As Conferencias internacionais marcaron o desenvolvemento da lexislación global na loita pola igualdade e o compromiso de moitos Estados.

Atopamos na IV Conferencia Internacional unha conclusión que hoxe vertebra as políticas de igualdade e que queda recollida no concepto de transversalidade desta loita. Este principio defende a necesaria implicación de toda a poboación nos obxectivos de facer real esta condición de igualdade. Na declaración e na *Plataforma de Acción*, emanada desta xuntanza internacional, queda recollida esta idea que vai en contra dunha loita sectorial para implicar a todos e todas, tanto no ámbito público como privado e en todos os niveis da actuación social na articulación de medidas e políticas específicas.

Co comezo do novo milenio, a ONU asinou os obxectivos do Milenio. Estes oito obxectivos, orientados a combater a pobreza contempla a igualdade entre homes e mulleres como unha meta irrenunciable para este fin. Os *Obxectivos do Milenio* foron o marco de traballo até 2015. No informe final demóstrase que é posible cambiar o mundo se utilizamos estratexias e recursos axeitados e vontade política porque a igualdade é fundamental para erradicar a pobreza, a fame e as enfermidades.

Dentro da unión Europea a igualdade está recollida no *Tratado da Unión Europea* nos artigos 2 e 3, tamén no *Tratado de Funcionamento da Unión*



CONCELLO DE VALGA (PONTEVEDRA)

Tel.: 986 55 94 56 – 986 55 92 44 - Fax 986 55 94 55 - C.P. 36645

E- mail: concello.valga@eidolocal.es

www.valga.es

Europea nos artigos 8, 153 e 157 e na *Carta de Dereitos Fundamentais* nos artigos 21 e 23. Existe dentro da Unión numerosa normativa na contorna da igualdade:

Directiva 2006/54/CE do Parlamento Europeo e do Consello de 5 de xullo de 2006. Ocúpase da igualdade de trato e de oportunidades no mercado laboral.

No ano 2010, a Unión Europea, renovou a súa loita pola igualdade e o seu compromiso na articulación de estratexias e políticas transversais a través da *Carta da Muller*.

No ano 2011 chegou o segundo **Pacto Europeo pola Igualdade de xénero (2011-2020)** Os obxectivos deste compromiso son a loita nos estados membros pola adopción de medidas de cara a igualdade no emprego, a conciliación da vida laboral e familiar e combater todas as formas de violencia.

Tamén temos que considerar os **Obxectivos xerais da Política de cohesión (2014-2020)** recollidos nos **Regulamentos dos Fondos Europeos Estruturais e de Inversión (EEI)**. Entre os fins do **Fondo Social Europeo** está a loita pola igualdade de oportunidades polo que financia accións nesta dirección. Por isto a Unión Europea persegue en todas as fases de execución dos fondos EEI, promover a igualdade e eliminar todos os obstáculos e a súa materialización, compromiso compartido por todos os membros para incorporar estes obxectivos de integración da perspectiva de xénero na execución de todos os programas financiados polos fondos.

No noso país a Constitución ocúpase da igualdade no seu artigo 14 promulgando o dereito á igualdade e á non discriminación por razón de sexo. No artigo 9.2 considera a responsabilidade dos poderes públicos para garantir a igualdade: "*promover as condicións para que a liberdade e a igualdade do individuo e dos grupos en que se integran sexan reais e efectivas; remover os obstáculos que impidan ou dificulten a súa plenitude e facilitar a participación de todos os cidadáns na vida política, económica, cultural e social*".



CONCELLO DE VALGA (PONTEVEDRA)

Tel.: 986 55 94 56 – 986 55 92 44 - Fax 986 55 94 55 - C.P. 36645

E- mail: concello.valga@eidolocal.es

www.valga.es

Dispoñemos de numerosa normativa no noso ordeamento. A máis relevante:

Lei 39/1999, de 5 de novembro, para promover a conciliación da vida familiar e laboral das persoas traballadoras

Lei 30/2003, de 13 de outubro, sobre medidas para incorporar a valoración do impacto de xénero nas disposicións normativas que elabore o Goberno.

Lei Orgánica 1/2004, de 28 de decembro, de medidas de protección integral contra a violencia de xénero.

Lei Orgánica 3/2007, de 22 de marzo, para a Igualdade efectiva de mulleres e homes.

Lei 7/2004, do 16 de xullo, galega para a igualdade de mulleres e homes. (derogada).

Lei 2/2007, do 28 de marzo, galega do traballo en igualdade das mulleres de Galicia. (derogada)

Lei 11/2007, do 27 de xullo, galega para a prevención e o tratamento integral da violencia de xénero.

DECRETO lexislativo 2/2015, do 12 de febreiro, polo que se aproba o texto refundido das disposicións legais da Comunidade Autónoma de Galicia en materia de igualdade. Mediante este decreto lexislativo, son derogadas expresamente:

- Lei 7/2004, do 16 de xullo, galega para a igualdade de mulleres e homes.
- Lei 2/2007, do 28 de marzo, do traballo en igualdade das mulleres de Galicia.

Lei 7/2010, do 15 de outubro, pola que se suprime o organismo autónomo *Servizo Galego de Promoción da Igualdade do Home e da Muller* e se modifican determinados artigos da Lei 2/2007, do 28 de marzo, do traballo en igualdade das mulleres de Galicia.



CONCELLO DE VALGA (PONTEVEDRA)

Tel.: 986 55 94 56 – 986 55 92 44 - Fax 986 55 94 55 - C.P. 36645

E- mail: concello.valga@eidolocal.es

www.valga.es

Derrogáronse expresamente as disposicións adicionais quinta e sétima da Lei 11/2007, do 27 de xullo, galega para a prevención e o tratamento integral da violencia de xénero, relativas ao *Consello Galego das Mulleres* e á *Comisión Interdepartamental da Igualdade*, que se integran no novo texto. Porén, permanece vixente a citada lei, xa que a problemática da violencia de xénero presenta unha entidade propia que require un tratamento lexislativo especializado e independente, aínda tendo en conta a importante relación coa regulación sobre igualdade e considerándose incluso a violencia de xénero como forma extrema de desigualdade no propio articulado desta lei.

3- Diagnose da situación. Os datos da igualdade.

A CEDAW é unha convención formada por Nacións Unidas no ano 1979. A través dela os 187 países que a constitúen, España incluída, condenan a discriminación contra a muller en todas as súas manifestacións. Neste tratado os Estados comprométese a poñer en marcha, sen demoras, todas as políticas gobernamentais, con medios necesarios e axeitados para eliminar todo tipo de discriminacións contra as mulleres. O art. 7 do tratado obriga aos estados parte a garantir ás mulleres o dereito a *“participar na formulación das políticas do goberno e na execución destas e a participar en organizacións e asociacións non gobernamentais que se ocupen da vida pública e política do país”*

Dende a CEDAW España, 50 organizacións de mulleres de cooperación internacional e de dereitos humanos participaron na elaboración do *Informe Sombra* sobre a aplicación da Convención en España. Valoráronse os seguintes ámbitos:

1. Educación e Cultura
2. Emprego e dereitos económicos
3. Participación política



CONCELLO DE VALGA (PONTEVEDRA)

Tel.: 986 55 94 56 – 986 55 92 44 - Fax 986 55 94 55 - C.P. 36645

E- mail: concello.valga@eidolocal.es

www.valga.es

4. Saúde e dereitos sexuais e reproductivos
5. Violencia e trata de mulleres e nenas
6. Cooperación internacional

O informe remado en 2014, conclúe que tanto España como Europa retroceden significativamente na loita pola igualdade. En xullo de 2015 os expertos da ONU en base ao citado informe, presentaron as súas conclusións e elaboraron unhas recomendacións para o noso país. En primeiro lugar recoñecen o esforzo lexislativo e normativo en materia de igualdade no noso país como así tamén a elaboración de estratexias recollidas nos plans de igualdade. O documento salienta o retroceso como consecuencia da crise económica e os recortes que tiveron un efecto negativo no mantemento das políticas. Unha observación que consideramos moi importante fala da falta de seguimento de ditames:

“...as medidas adoptadas polo Estado parte para capacitar aos xuíces e os avogados sobre a Convención e o seu Protocolo Facultativo e para incorporar as súas disposicións no seu ordenamento xurídico son insuficientes. Preocúpalles ademais que as propias mulleres, especialmente as mulleres das zonas rurais e as mulleres migrantes, non coñezan os seus dereitos con orde á Convención e, por conseguinte, carezan da información necesaria para reivindicalos”.

A plataforma dá unha serie de recomendacións en ámbitos específicos. Fai especial énfase na necesidade de mellorar as estratexias interinstitucionais e a comunicación e organización entre as diferentes estruturas involucradas nas políticas. Tamén da necesaria mellora na participación política, emprego e dereitos económicos e sociais. Considera tamén a educación, especialmente o referido á transformación dos estereotipos de xénero. Por último, fai referencia ás necesidades en saúde e sanidade e a loita contra a violencia de xénero.



CONCELLO DE VALGA (PONTEVEDRA)

Tel.: 986 55 94 56 – 986 55 92 44 - Fax 986 55 94 55 - C.P. 36645

E- mail: concello.valga@eidolocal.es

www.valga.es

Outras entidades recentemente alertan sobre este retorno. O *Informe Global da Brecha de Xénero do Foro Económico Mundial (FEM)* di que España e Europa retroceden. O informe de 2016, como xa apuntamos máis arriba, di que necesitamos até o 2186 para alcanzar a igualdade. Este estudo compara a situación da muller en 144 estados en diversos ámbitos: educación, saúde, supervivencia, oportunidades económicas e empoderamento político. Sitúa a Islandia, Finlandia e Noruega como os tres países con mellores perspectivas e onde a situación da muller mellorou notablemente. Seguen na lista Suecia e Ruanda. España dende 2006 pasou do posto 11 ao 25 no 2015, e no 2016 baixou ata o 29. En xeral percíbese un retroceso en toda a zona. Aínda que o *Índice Global da Brecha de Xénero* de 2016 deixa a Europa Occidental no mellor posto cunha media do 25%. Finlandia Noruega e Suecia son as mellor situadas e Chipre, Grecia e Malta superan unha distancia do 30 %.

No noso país e no ámbito específico da violencia de xénero, temos a *Macroenquisa de Violencia do 2015* que ofrece algunhas novidades como a incorporación dun rango menor de poboación participante. Neste rango, que vai dos 16 aos 29 anos, atopamos os datos mais alarmantes. Este grupo de idade aínda se percibe como inaceptable a violencia física, un 33% dos participantes máis novos, desestima a importancia das condutas de control. Hoxe a investigación ofrece datos contrastados de que as condutas de control son os mellores indicadores, os trazos máis sintomáticos da aparición da violencia. Analizamos estes datos no apartado de violencia de xénero e familiar.

4- Datos da nosa contorna. A riqueza da paisaxe

Coa división municipal de 1821 que foi parte dun mandato das Cortes de Cádiz, nace o Concello de Cordeiro. En 1836, coa nova división municipal, o territorio adquire o topónimo actual de Valga. Outro cambio relevante que modifica o seu territorio, prodúcese en 1925, coa perda da parroquia de San Xulián de Requeixo, o actual concello de Pontecesures. Daquela o Concello de Valga adquire a actual configuración.



CONCELLO DE VALGA (PONTEVEDRA)

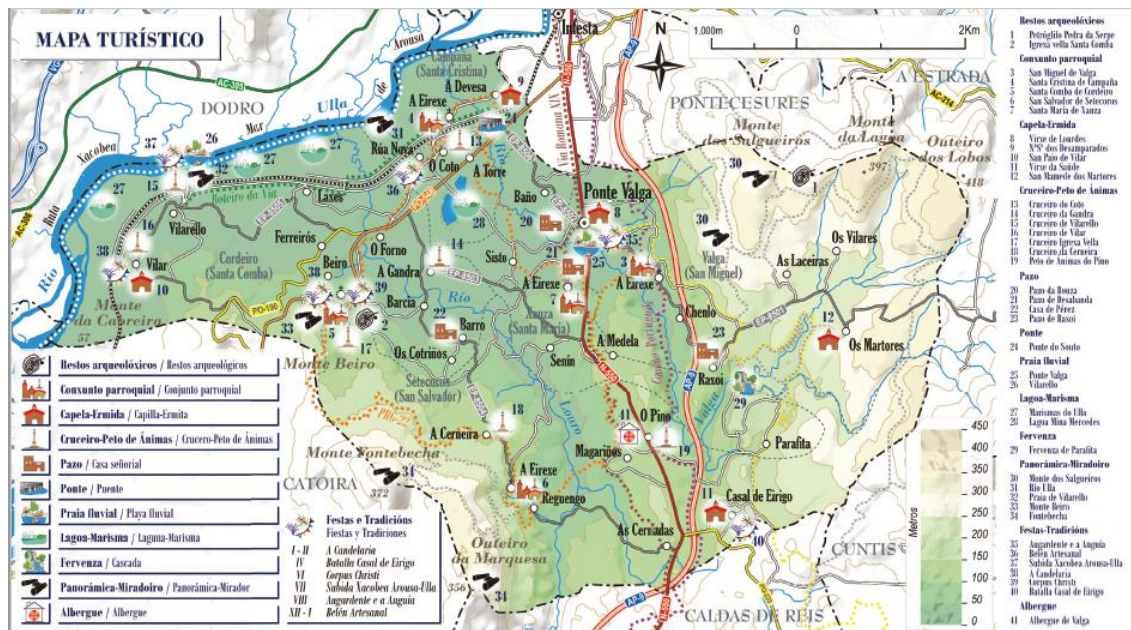
Tel.: 986 55 94 56 – 986 55 92 44 - Fax 986 55 94 55 - C.P. 36645

E- mail: concello.valga@eidolocal.es

www.valga.es

O concello de Valga atópase na provincia de Pontevedra, na marxe esquerda do esteiro do Ulla. Dous dos seus principais afluentes: os ríos Valga e Louro percorren a súa extensión dotando ao territorio dunha grande riqueza natural e paisaxística na que destacan os montes Salgueiros, da Lagoa e Fontevecha que enmarcan unha extensa chaira.

A súa extensión é de 40,6 km cadrados e ten unha poboación de 6034 habitantes repartidos en 60 núcleos que articulan cinco parroquias: Campaña, Cordeiro, Setecoros, Xanza e Valga. Un territorio de natureza esencialmente rural, condición que achega gran beleza paisaxística e enmarca un patrimonio histórico e cultural rico e diverso. Nos Vales dos ríos Valga e Louro, no leste e sur do territorio emprázanse exemplos de arquitectura civil e relixiosa e o Petroglifo *Pedra da Serpe* que é unha oportunidade para indagar na nosa historia.



No concello atopamos unha fermosa paisaxe rural enriquecida por pezas da nosa cultura de valor histórico e artístico. No sur do municipio, na marxe oriental, emprázanse os vales dos ríos Valga e Louro. No marco da paisaxe campestre descubrimos o emprazamento de restos arqueolóxicos. O petróglifo *Pedra da Serpe*, xoia da arte rupestre datada na Idade de Bronce é



CONCELLO DE VALGA (PONTEVEDRA)

Tel.: 986 55 94 56 – 986 55 92 44 - Fax 986 55 94 55 - C.P. 36645

E- mail: concello.valga@eidolocal.es

www.valga.es

unha experiencia única. Na metade occidental visualizamos a extensa chaira do Ulla. Nesta paisaxe aplanada emprázase a maior parte da poboación, as actividades industriais e de servizos. Aquí están o Ponte Souto e a Igrexa de Xanza.

A paisaxe enriquecese coa *Lagoa Mina Mercedes* e o *Esteiro do Ulla*. A lagoa é un exemplo da pegada que deixou na paisaxe da localidade a extracción de arxilas e a elaboración de materiais de construción que sempre tiveron grande importancia en todo o municipio. A *Lagoa de Mina Mercedes* foi unha antiga canteira de extracción de arxilas que foi anegada. Hoxe conforma unha paraxe natural de gran beleza.

O concello conta co museo de historia local adicado ao estudo da etnografía a cultura e os personaxes ilustres da localidade. Destaca a casa de “A Bela Otero” unha artista local que obtivo un relevante éxito na Époque Parisienne. Para a animación dos cidadáns o concello conta con ximnasio, auditorio, as casas da cultura, as bibliotecas e a radio local.

Na beira do río Valga atopamos O parque *Irmáns Dios Mosquera*, a Praia fluvial e o seu entorno con fermosos xardíns. En San Miguel de Valga destaca a súa igrexa neoclásica e os arredores. Nos Martores, a *Capela de San Mamede*, construída entre os séculos IV-V merece especial atención. En Parafita merece a nosa atención, a *Ermida da Virxe da Saúde*, erguida sobre un antigo castro, onde se recrea cada mes de abril a “Batalla de Casal de Eirigo” acontecida no 1809 e que supuxo a derrota das tropas napoleónicas. No Souto temos a *Ponte de Pedra* de orixe medieval sobre o río Valga. Moi preto deste emprazamento a *Capela da Devesa* e a *Parroquial de Santa Cristina de Campaña*, unha mostra da arquitectura románica. Sen dúbida a xoia do románico é a *Igrexa Parroquial de Santa María* cun retablo barroco do século XVIII.

As festas gastronómicas están moi presentes na comunidade.

5- O contexto en números

**CONCELLO DE VALGA (PONTEVEDRA)**

Tel.: 986 55 94 56 – 986 55 92 44 - Fax 986 55 94 55 - C.P. 36645

E- mail: concello.valga@eidolocal.eswww.valga.es

A poboación concéntrase na chaira do Ulla e os seus afluentes na metade occidental. Nesta parte do territorio tamén atopamos as sedes dos centros empresarias da comunidade e outra mostra da historia de Valga: a *Ponte do Souto* e a *Igrexa de Xanza*.

Poboación segundo sexo e grandes grupos de idade

ANO	TOTAL	HOMES	MULLERES
2010	6.127	3.003	3.124
2011	6.103	2.997	3.106
2012	6.072	2.969	3.103
2013	6.059	2.950	3.109
2014	6.050	2.943	3.107
2015	6.062	2.965	3.097
2016	6.034	2.961	3.073

Elaboración propia. Datos INE. Padrón municipal de habitantes

Na poboación obsérvase que a nosa comunidade non medra. Maniféstase unha tendencia que cae lixeiramente. Algo que se apreza mellor na perspectiva lonxitudinal. En 1998 a poboación de Valga era de 6.288 persoas, 3.060 homes e 3.228 mulleres. En 19 anos hai unha caída do 3% na poboación de homes e 4 % nas mulleres.

Desde a segunda metade do século XX, Galicia atravesa un proceso de cambio na súa economía. Desde a súa tradicional estrutura agraria a outra dos servizos, aínda que este cambio é bastante lento e non moi homoxéneo no seu territorio.

Con respecto ao crecemento da poboación hai que considerar que a partir dos 90 a chegada de inmigrantes procedentes especialmente de Sudamérica axudou a contrarrestar o balance demográfico. Este movemento

**CONCELLO DE VALGA (PONTEVEDRA)**

Tel.: 986 55 94 56 – 986 55 92 44 - Fax 986 55 94 55 - C.P. 36645

E- mail: concello.valga@eidolocal.eswww.valga.es

que foi intenso no ano 2002, axudou a equilibrar o crecemento vexetativo negativo da nosa comunidade en Galicia.

**Poboación segundo sexo e nacionalidade
(española/estranxeira) Concello de Valga**

ANO	2001			2011		
	Total	Homes	Mulleres	Total	Homes	Mulleres
Total	6.196	3.025	3.171	6.051	2.964	3.087
Española	6.186	3.020	3.166	6.007	2.942	3.065
Estranxeira	10	5	5	44	21	22

Elaboración propia. Datos INE. Padrón municipal de habitantes

A poboación inmigrante no concello de Valga medra. Só representa o 0,1% do total no 2001. No 2011 é o 0,73% do total.

**Poboación segundo sexo e nacionalidade
(española/estranxeira) Galicia**

	2001			2011		
	Total	Homes	Mulleres	Total	Homes	Mulleres
Total	2.695.880	1.294.378	1.401.502	2.772.928	1.341.269	1.431.658
Española	2.660.728	1.278.305	1.382.423	2.669.242	1.288.797	1.380.445
Estranxeira	35.152	16.073	19.079	103.685	52.472	51.214

Elaboración propia. Datos INE. Padrón municipal de habitantes

No caso da poboación estranxeira na perspectiva máis ampla da comunidade tamén medra pero con menor intensidade. Representa o 1,30% no ano 2001 e no 2011 o 3,74%.



CONCELLO DE VALGA (PONTEVEDRA)

Tel.: 986 55 94 56 – 986 55 92 44 - Fax 986 55 94 55 - C.P. 36645

E- mail: concello.valga@eidolocal.es

www.valga.es

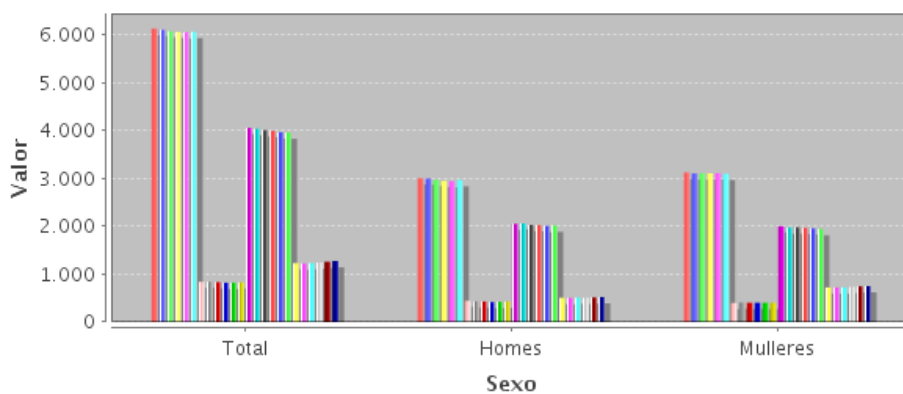
**Poboación segundo sexo e grandes grupos de idade.
Concello de Valga**

ANO	MENOS DE 16			ENTRE 16 A 64			MÁIS DE 64		
2010	844	446	398	4.053	2.052	2.001	1.230	505	725
2011	844	434	410	4.036	2.062	1.974	1.223	501	722
2012	832	429	403	4.008	2.030	1.978	1.232	510	722
2013	823	418	405	3.994	2.026	1.968	1.242	506	736
2014	823	420	403	3.966	2.009	1.957	1.261	514	747
2015	831	427	404	3.957	2.015	1.942	1.274	523	751

Elaboración propia. Datos INE. Padrón municipal de habitantes

Na táboa por idades observamos que as variacións tanto negativas como positivas son suaves Cae lixeiramente a poboación no período produtivo de 16 a 64 un 2,4%. Nos homes é de 1,8 e no caso das mulleres é de 2,9 %

Poboación segundo sexo e grandes grupos de idade



■ Total >> 2010	■ Total >> 2011	■ Total >> 2012	■ Total >> 2013	■ Total >> 2014
■ Total >> 2015	■ Menos de 16 >> 2010	■ Menos de 16 >> 2011	■ Menos de 16 >> 2012	■ Menos de 16 >> 2013
■ Menos de 16 >> 2014	■ Menos de 16 >> 2015	■ 16-64 >> 2010	■ 16-64 >> 2011	■ 16-64 >> 2012
■ 16-64 >> 2013	■ 16-64 >> 2014	■ 16-64 >> 2015	■ Más de 64 >> 2010	■ Más de 64 >> 2011
■ Más de 64 >> 2012	■ Más de 64 >> 2013	■ Más de 64 >> 2014	■ Más de 64 >> 2015	



CONCELLO DE VALGA (PONTEVEDRA)

Tel.: 986 55 94 56 – 986 55 92 44 - Fax 986 55 94 55 - C.P. 36645

E- mail: concello.valga@eidolocal.es

www.valga.es

Dentro do estudo da demografía da nosa comunidade autonómica unha característica que normalmente esperta observación é a grande cantidade de xente maior.

Os homes e as mulleres vivimos, enfermamos e morremos de forma diferente. Nos países desenvoltoas as mulleres viven máis que os homes, en Galicia a media de vida en Ourense das mulleres está nos 85 anos e dos homes en 77. As mulleres viven máis pero con peor calidade de vida xa que padecen enfermidades dexenerativas debilitantes.

Esta presenza é sobresaínte por varios motivos. En primeiro lugar a baixa natalidade deixa máis exposta esta realidade. No caso do ámbito rural, tamén temos que destacar o abandono das mulleres en idade fértil. Moitas comezan a deixar a contorna para estudar e moitas delas xa non retornan. Pero tamén temos que considerar factores positivos como a prolongación da esperanza de vida que no caso da nosa comunidade é especialmente relevante.

Esta definición negativa do aumento da poboación maior ten tamén outra lectura máis profunda. Por unha banda hai que salientar que este é un fenómeno propio dos países que teñen unha boa calidade de vida. Identificar a vellez unicamente coa saída do mercado laboral deixa á nosa cultura nunha consideración moi negativa en canto que só considera as persoas desde un punto de vista puramente produtivo. Ademais é algo falso porque as persoas maiores seguen sendo produtivas por moitos motivos. Tamén é inxusto porque a xubilación non é un regalo, é unha renda diferida.

**CONCELLO DE VALGA (PONTEVEDRA)**

Tel.: 986 55 94 56 – 986 55 92 44 - Fax 986 55 94 55 - C.P. 36645

E- mail: concello.valga@eidolocal.eswww.valga.es**Número de pensionistas e importe medio segundo o sexo.****Concello de Valga**

ANO	TOTAL	HOMES	MULLERES
2011	1.361	693	668
2013	1.393	701	692
2014	1.380	701	679
2015	1.383	718	665

Elaboración propia. Datos INE. Padrón municipal de habitantes

Tamén é unha perspectiva que ignora o grande aporte que fan as persoas maiores ás familias, nos cuidados dos menores e respaldo económico, en moitos casos substancial, que garanten certa estabilidade ao longo dos desequilibrios da economía, algo que reverte produtivamente na comunidade. Polo que as consideracións negativas do envellecemento da poboación son unhas consideracións pouco edificantes e nada éticas.

Galicia parece un dos países mais saudables do mundo a xulgar pola lonxevidade. Temos tamén que pensar que unha vida lonxeva non necesariamente significa boa saúde, se ben é certo que a lonxevidade é unha demostración da boa adaptación do ser humano á contorna. Hoxe a ciencia e a cultura, sosteñen unha maior capacidade para superar a enfermidade. A nosa comunidade ten unha esperanza de vida parecida á de Suíza ou Islandia. A media da esperanza de vida da muller en Galicia está nos 84 anos. As galegas están por enriba de toda a poboación europea.



CONCELLO DE VALGA (PONTEVEDRA)

Tel.: 986 55 94 56 – 986 55 92 44 - Fax 986 55 94 55 - C.P. 36645

E- mail: concello.valga@eidolocal.es

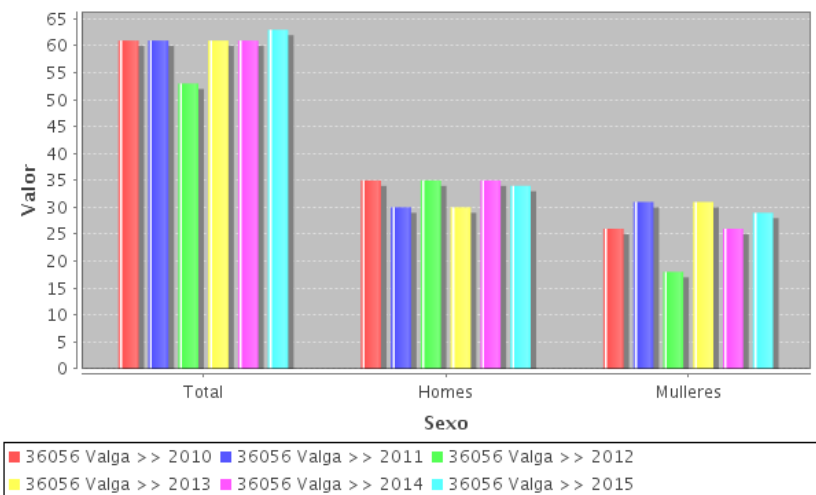
www.valga.es

Defuncións segundo sexo. Concello de Valga

ANO	TOTAL	HOMES	MULLERES
2010	61	35	26
2011	61	30	31
2012	53	35	18
2013	61	30	31
2014	61	35	26
2015	63	34	29

Elaboración propia. Datos INE. Padrón municipal de habitantes

Defuncións segundo sexo. Galicia, provincias, comarcas e concellos. 1975-2015 (P)



Observamos a lixeira variación intersexo que reproduce os datos globais en Galicia.

No caso dos nacementos os movementos son máis significativos como podemos observar nas seguintes táboas.

**CONCELLO DE VALGA (PONTEVEDRA)**

Tel.: 986 55 94 56 – 986 55 92 44 - Fax 986 55 94 55 - C.P. 36645

E- mail: concello.valga@eidolocal.eswww.valga.es**Nacementos segundo sexo. Concello de Valga**

ANO	TOTAL	HOMES	MULLERES
1990	69	30	39
1991	71	41	30
1992	55	23	32
1993	60	32	28
1994	55	34	21
1995	56	34	22

*Elaboración propia. Datos INE. Padrón municipal de habitantes***Nacementos segundo sexo. Concello de Valga**

ANO	TOTAL	HOMES	MULLERES
2010	36	17	19
2011	45	24	21
2012	38	18	20
2013	39	18	21
2014	47	24	23
2015	34	15	19

Elaboración propia. Datos INE. Padrón municipal de habitantes

De 1990 a 2015 houbo na nosa comunidade unha caída do 50% de nacementos. O descenso da natalidade acelerouse nas últimas décadas é un proceso que caracteriza ás sociedades europeas occidentais e que tamén afecta á nosa poboación. En Galicia, ten unha notable presenza. Esta é unha das características demográficas mais sobresaíntes e é a menor da media española.

Nas táboas podemos constatar este descenso no noso concello. As previsións que fan os expertos nestes movementos da poboación son negativas xa que anticipan que lonxe de estabilizarse medrará.



CONCELLO DE VALGA (PONTEVEDRA)

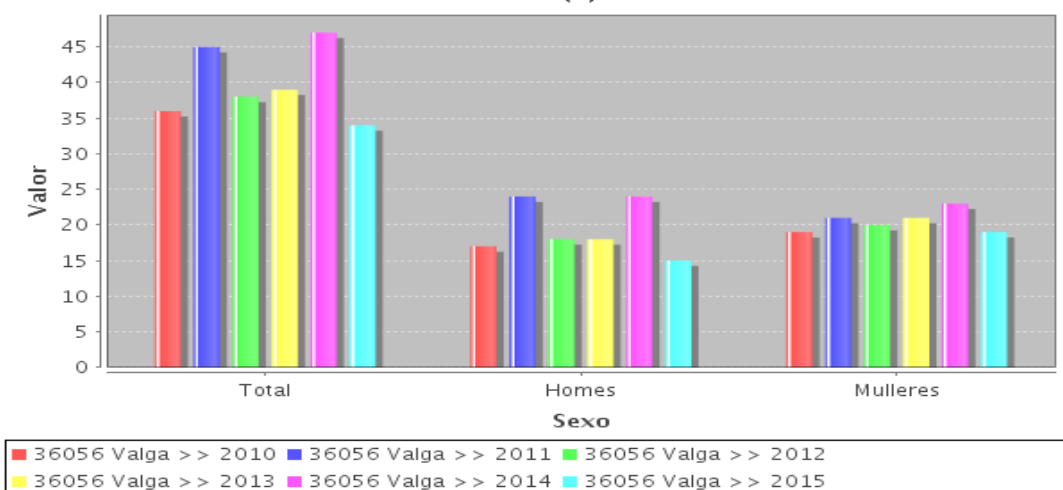
Tel.: 986 55 94 56 – 986 55 92 44 - Fax 986 55 94 55 - C.P. 36645

E- mail: concello.valga@eidolocal.es

www.valga.es

A finais da década pasada o índice de fecundidade estaba por debaixo dun fillo por muller. A este factor hai que engadir que as mulleres atrasan a idade da maternidade. Estes cambios na fecundidade están vinculados a unha profunda transformación social. Moitos son os factores: a evolución da familia tradicional, a incorporación da muller ao mercado de traballo, a nova identidade feminina na cultura, a falta de ofertas reais para a conciliación etc. Esta transformación dos parámetros da natalidade, como vemos, está unido aos cambios nos roles culturais e sociais produto das asignacións ao xénero.

Nacementos segundo sexo. Galicia, provincias, comarcas e concellos. 1975-2015 (P)



Na seguinte táboa temos información sobre os factores laborais que condicionan a maternidade e paternidade na nosa comunidade. Observamos que hai diferenzas de xénero na percepción dos factores. Ás mulleres preocúpalles fundamentalmente a conciliación e aos homes os ingresos.

Este tipo de interpretación diferencial da situación non só reflicte unha característica do mercado senón tamén os estereotipos de xénero na educación. A tardía incorporación ao mercado laboral é unha variable que afecta máis ás mulleres e este factor é clave en aspectos económicos como as pensións no futuro xa que implica menos aportes. Pero aínda que elas están



CONCELLO DE VALGA (PONTEVEDRA)

Tel.: 986 55 94 56 – 986 55 92 44 - Fax 986 55 94 55 - C.P. 36645

E- mail: concello.valga@eidolocal.es

www.valga.es

moito máis preocupadas ca eles nesta cuestión, sobre o total é a variable menos significativa. Esta subestimación do factor económico é parte da educación diferencial. Por outra banda queda tamén exposta unha situación que inflúe directamente sobre a natalidade.

Factores laborais que condicionaron a maternidade/paternidade dos ocupados por sexo. Galicia 2007

MOTIVO	HOMES	MULLERES	TOTAL
Salario insuficiente	67,19	60,66	63,95
Horario incompatible co coidado dos nenos	54,84	66,93	60,85
Tardía incorporación ao mercado laboral	8,56	16,31	12,41
Falta de estabilidade laboral	33,89	42,26	38,05

Elaboración propia. Datos INE. Padrón municipal de habitantes

6- Perspectiva de xénero na educación.

A educación é un factor que nos preocupa. Desde as actuacións que se desenvolven no Centro de Información á Muller (CIM) dentro do sistema educativo, os profesionais docentes observan na nosa poboación unha insuficiente percepción na poboación da importancia da formación. Os datos xerais da educación en Galicia poden observarse na táboa.

Persoas con baixos niveis educativos. Porcentaxe de poboación de 25 a 64 anos que soamente alcanzaron un nivel educativo igual ou menor ao primeiro ciclo de ensinanza secundaria segundo o sexo. Galicia

ANO	HOMES	MULLERES
2012	50,4	46,8
2013	50,9	46,6
2014	49,3	44,6



CONCELLO DE VALGA (PONTEVEDRA)

Tel.: 986 55 94 56 – 986 55 92 44 - Fax 986 55 94 55 - C.P. 36645

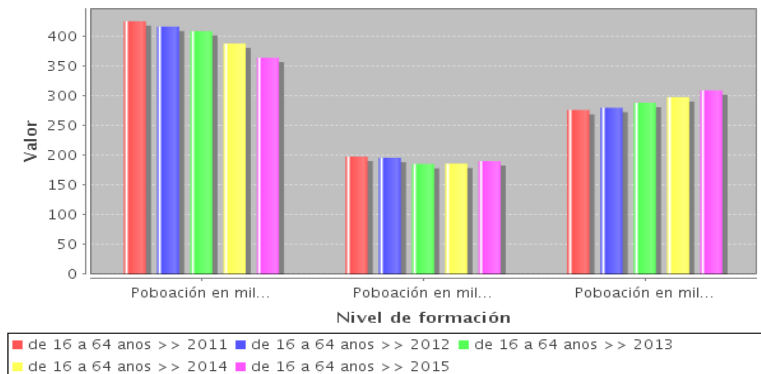
E- mail: concello.valga@eidolocal.es

www.valga.es

2015	47,2	42,1
------	------	------

Elaboración propia. Datos INE. Padrón municipal de habitantes

Poboación segundo o nivel de formación alcanzado (CNED-2014), o grupo de idade e o xénero [Filtros: Espazo=Galicia ;] [Unidades: Miles de persoas e porcentaxes]



A observación dos profesionais docentes en Valga ten unha correspondencia na poboación total. O número de persoas con baixos niveis de formación é moi importante. A percepción de falta de inquietudes comeza na educación primaria. Os profesores quéixanse da falta de implicación dos pais e nais no desenvolvemento dos menores e como se manifestan moi tempranamente as interpretacións vinculadas ao mundo laboral condicionadas maioritariamente por motivacións económicas.

Nestes días unha profesora manifestaba na nosa comunidade que xa desde pequenos aparecen as motivacións de tipo económico: “traballar para ter diñeiro” parece a única inquietude. Manifestaba que esta motivación transfórmase co tempo no maior interese da xente nova da nosa poboación que é conseguir un traballo no tecido empresarial local.

Aínda que o conxunto empresarial no concello de Valga non ten capacidade para absorber toda a demanda de emprego, a localidade conta cunha estrutura que comparativamente con outras localidades da contorna de tamaño similar é boa. Hai que considerar que é unha situación adaptada á contratación de man de obra masculina.



CONCELLO DE VALGA (PONTEVEDRA)

Tel.: 986 55 94 56 – 986 55 92 44 - Fax 986 55 94 55 - C.P. 36645

E- mail: concello.valga@eidolocal.es

www.valga.es

Empresas con sede social en Galicia segundo actividade principal (grupos CNAE 2009) e condición xurídica. Valga

ÁMBITO	Total	Persoas físicas	Sociedades anónimas	Sociedades de responsabilidade e limitada	Sociedades cooperativas	Outros
Total	327	214	7	89	0	17
Agricultura e pesca	27	24	0	2	0	1
Industria, incluída a enerxía	37	11	5	18	0	3
Construción	78	41	0	32	0	5
Servizos	185	138	2	37	0	8

Elaboración propia. Datos INE. Padrón municipal de habitantes

Unidades locais en Galicia segundo a actividade principal e o estrato de asalariados. (grupos CNAE 2009) Valga

	0 a 2 asalariados	3 a 5 asalariados	6 a 9 asalariados	10 a 19 asalariados	20 a 49 asalariados	50 a 99 asalariados	100 a 249 asalariados	250 ou máis asalariados
Total	242	23	9	9	4	1	2	0
Industria, incluída a enerxía	24	3	2	3	4	1	2	0
Construción	65	7	2	1	0	0	0	0
Servizos	153	13	5	5	0	0	0	0

Elaboración propia. Datos INE. Padrón municipal de habitantes

Dentro desta difícil adaptación das mulleres ao mercado laboral local no medio rural, entramos na observación de variables que interactúan coa educación que pasamos a observar.

A análise na educación é interesante porque atopamos claros exemplos de segregación horizontal e vertical. Chámase segregación ocupacional á división do traballo en función do xénero e distínguese a segregación horizontal



CONCELLO DE VALGA (PONTEVEDRA)

Tel.: 986 55 94 56 – 986 55 92 44 - Fax 986 55 94 55 - C.P. 36645

E- mail: concello.valga@eidolocal.es

www.valga.es

da vertical. No caso da segregación horizontal falamos da concentración de mulleres e homes en itinerarios especificamente feminizados e masculinizados.

En canto á segregación vertical queda conceptualizada como aquela que afecta á división xerárquica do poder por razón de xénero. Neste sentido son estruturas onde os homes ocupan cargos de maior responsabilidade, poder e prestixio e as mulleres as posicións subordinadas incluso en ámbitos onde a muller está presente en maioría, situacións que analizamos a continuación.

As mulleres, unha vez que inician os seus estudos, parecen confiar máis que os homes nos beneficios desta actividade para o seu futuro e planificación laboral.

Taxas brutas de alumnado que se gradúa por nivel de ensinanza e sexo

AÑO	ESO		BACHARELATO/COU		TÉCNICO/ TEC. AUXILIAR		TEC. SUP/TEC. ESP.	
	HOMES	MULLERES	HOMES	MULLERES	HOMES	MULLERES	HOMES	MULLERES
2010	71,3	84,3	42,3	62,5	20,0	19,8	19,5	25,4
2011	73,1	83,8	45,1	62,9	20,2	20,7	20,7	25,8
2012	72,8	85,1	48,5	66,5	24,1	22,2	22,1	27,3
2013	73,1	85,6	52,2	67,2	26,8	26,5	26,1	33,1

Elaboración propia. Datos INE. Padrón municipal de habitantes

De feito tenden a prolongar máis os estudos que os homes. Aínda que non podemos descifrar por completo os motivos, podemos estar seguros de que entre causas e consecuencias non hai unha relación unidireccional. Pode que a conduta dos homes estea tamén modulada pola maior facilidade dos varóns de incorporarse ao mercado laboral xa que o mercado aínda é moito mais flexible para incorporar aos homes e as ofertas para eles están máis diversificadas que para as mulleres. Esta tendencia agudízase na contorna rural como a nosa, onde o mercado é para a muller moito máis restrinxido. Esta diferenza é importante tamén no momento en que conseguen incorporarse ao



CONCELLO DE VALGA (PONTEVEDRA)

Tel.: 986 55 94 56 – 986 55 92 44 - Fax 986 55 94 55 - C.P. 36645

E- mail: concello.valga@eidolocal.es

www.valga.es

mercado laboral pero a formación tende a mellorar as condicións. Esta realidade compártese en todo o territorio nacional. O certo é que elas, unha vez rematados os niveis medios, prolongan os estudos moi por enriba dos homes. A tendencia xeral no país e na nosa comunidade é que as mulleres melloren as súas competencias profesionais.

Esta característica tamén podemos observala no Bacharelato que é unha opción seleccionada fronte ao itinerario profesional. As mulleres teñen unha maior expectativa formativa xa que elixen os itinerarios mais prolongados.

Na análise dos itinerarios dentro dos ámbitos de coñecemento resaltan a presenza dos estereotipos tradicionais. As mulleres están presentes nos ámbitos da saúde orientados aos cuidados, nas humanidades e nas ciencias sociais. A presenza dos homes é dominante nas disciplinas técnicas e tecnolóxicas e nos itinerarios profesionalizantes.

Se diriximos a nosa observación as formacións profesionais en xeral constatamos a maior presenza masculina. En canto ás eleccións feitas seguimos atopando os sesgos de xénero históricos o que significa que hai profesións feminizadas e outras masculinizadas. As mulleres están presentes novamente nas ciencias da saúde, nas disciplinas estéticas, no turismo comercio e marketing. No caso dos homes as eleccións están vinculadas á mecánica, electricidade, e tarefas de mantemento e produción. Nos ciclos formativos medios, os homes dominan pero no grao superior as mulleres son maioría. Aspecto xa observado xa que elas dominan no Bacharelato, requisito para os ciclos superiores.

Sabemos que estas circunstancias responden a factores culturais ligados ás identidades de xénero. Estes estereotipos seguen presentes a pesar dos anos de concienciación nos itinerarios laborais. Moi recentemente, na nosa comunidade, realizamos na escola de verán unha intervención dende o CIM



CONCELLO DE VALGA (PONTEVEDRA)

Tel.: 986 55 94 56 – 986 55 92 44 - Fax 986 55 94 55 - C.P. 36645

E- mail: concello.valga@eidolocal.es

www.valga.es

entre nenos e nenas de 7 a 13 anos e constatamos nesta poboación a presenza destes estereotipos profesionais. Seguen presentes as titulacións “feminizadas” e titulacións “masculinizadas” nas novas xeracións. Esta situación nos alerta da difícil tarefa de modificar factores culturais moi arraigados.

As universidades son ámbitos de observación de interese porque son estruturas complexas, xerarquizadas e consolidadas. Ademais teñen prestixio e ostentan un poder que non é cuestionado xa que son a fonte da verdade científica. Outra vantaxe é que ofrecen certa representatividade do funcionamento da sociedade. Nelas temos exemplos claros sobre diferentes aspectos da segregación ocupacional tanto horizontal como vertical.

Estudantes matriculados nas universidades galegas.			
Ano	Total	Mulleres	Porcentaxe mulleres
2011	65.370	36.998	56,6
2012	63.037	35.235	55,9
2013	62.130	35.160	56,6
2014	59.353	32.741	55,2

Elaboración propia. Datos INE. Padrón municipal de habitantes

Nas universidades Galegas a presenza da muller é maioritaria. Resulta interesante observar que acontece coa presenza feminina dentro dos postos do profesorado.



CONCELLO DE VALGA (PONTEVEDRA)

Tel.: 986 55 94 56 – 986 55 92 44 - Fax 986 55 94 55 - C.P. 36645

E- mail: concello.valga@eidolocal.es

www.valga.es

Estudiantes matriculados nas universidades galegas segundo rama de coñecemento e sexo

Ciencias da saúde

Ano	Total	Mulleres	Porcentaxe mulleres
2011	8.465	6.374	75,3
2012	8.506	6.321	74,3
2013	8.498	6.291	74,0
2014	9.301	6.818	73,3

Elaboración propia. Datos INE. Padrón municipal de habitantes

Estudiantes matriculados nas universidades galegas segundo rama de coñecemento e sexo.

Ciencias

Ano	Total	Mulleres	Porcentaxe mulleres
2011	4.257	2.461	57,8
2012	4.433	2.562	57,8
2013	4.236	2.428	57,3
2014	4.115	2.311	56,2

Elaboración propia. Datos INE. Padrón municipal de habitantes

Estudiantes matriculados nas universidades galegas segundo rama de coñecemento e sexo.

Ciencias sociais e xurídicas

Ano	Total	Mulleres	Porcentaxe mulleres
-----	-------	----------	---------------------

**CONCELLO DE VALGA (PONTEVEDRA)**

Tel.: 986 55 94 56 – 986 55 92 44 - Fax 986 55 94 55 - C.P. 36645

E- mail: concello.valga@eidolocal.eswww.valga.es

2011	29.882	19.459	65,1
2012	27.834	17.805	64,0
2013	27.730	18.181	65,6
2014	25.149	15.805	62,8

*Elaboración propia. Datos INE. Padrón municipal de habitantes***Estudiantes matriculados nas universidades galegas segundo
rama de coñecemento e sexo.****Enxeñaría e Arquitectura**

Ano	Total	Mulleres	Porcentaxe mulleres
2011	17.950	5.477	30,5
2012	17.415	5.277	30,3
2013	16.921	5.050	29,8
2014	16.246	4.763	29,3

*Elaboración propia. Datos INE. Padrón municipal de habitantes***Estudiantes matriculados nas universidades galegas segundo
rama de coñecemento e sexo.****Artes e Humanidades**

Ano	Total	Mulleres	Porcentaxe mulleres
2011	4.816	3.227	67,0
2012	4.849	3.270	67,4
2013	4.745	3.210	67,7
2014	4.542	3.044	67,0

Elaboración propia. Datos INE. Padrón municipal de habitantes



CONCELLO DE VALGA (PONTEVEDRA)

Tel.: 986 55 94 56 – 986 55 92 44 - Fax 986 55 94 55 - C.P. 36645

E- mail: concello.valga@eidolocal.es

www.valga.es

Profesores de educación universitaria por categoría

Categoría	2011			2012		
	Total	Mulleres	Porcentaxe mulleres	Total	Mulleres	Porcentaxe mulleres
Total	5.312	1.884	35,5	5.258	1.990	37,8
Catedráticos	720	144	20,0	734	151	20,6
Catedráticos de Universidade	623	110	17,7	645	119	18,4
Catedráticos de Escola Universitaria	97	34	35,1	89	32	36
Total	2.362	965	40,9	2.304	953	41,4
Titulares de Universidade	1.954	814	41,7	1.931	814	42,2
Titulares de Escola Universitaria	408	151	37,0	373	139	37,3
Profesor asociado	1.111	326	29,3	1.060	322	30,4
Profesor asociado	852	239	28,1	820	237	28,9
Profesor asociado Ciencias da Saúde	259	87	33,6	240	85	35,4
Profesor axudante	138	71	51,4	129	77	59,7
Profesor axudante	53	24	45,3	42	21	50
Profesor axudante doutor	85	47	55,3	87	56	64,4

Elaboración propia. Datos INE. Padrón municipal de habitantes

Profesores de educación universitaria por categoría

Categoría	2013			2014		
	Total	Mulleres	Porcentaxe mulleres	Total	Mulleres	Porcentaxe mulleres
Total	5.021	1.941	38,7	4.912	1.924	39,2
Catedráticos	752	167	22,2	722	162	22,4
Catedráticos de Universidade	670	137	20,4	645	134	20,8
Catedráticos de Escola Universitaria	82	30	36,6	77	28	36,4
Total	2.285	948	41,5	2.228	923	41,4
Titulares de Universidade	1.942	822	42,3	1.913	808	42,2
Titulares de Escola Universitaria	343	126	36,7	315	115	36,5
Profesor asociado	837	268	32,0	781	251	32,1
Profesor asociado	609	188	30,9	559	171	30,6
Profesor asociado Ciencias da	228	80	35,1	222	80	36,0

**CONCELLO DE VALGA (PONTEVEDRA)**

Tel.: 986 55 94 56 – 986 55 92 44 - Fax 986 55 94 55 - C.P. 36645

E- mail: concello.valga@eidolocal.eswww.valga.es

Saúde						
Profesor axudante	117	73	62,4	106	65	61,3
Profesor axudante	30	15	50,0	18	8	44,4
Profesor axudante doutor	87	58	66,7	88	57	64,8

Elaboración propia. Datos INE. Padrón municipal de habitantes

Só o 22% das persoas catedráticas son mulleres. Observamos como a porcentaxe da presenza de mulleres aumenta a medida que baixa a categoría profesional. No total dos docentes universitarios a diferenza é moi relevante a pesar de que a poboación de mulleres no ámbito universitario é maior. Se observamos as ciencias da saúde, onde a poboación de mulleres é historicamente superior xa que está vinculada aos estereotipos, sorprende que a muller só representa o 36 % dos postos docentes. É salientable que anualmente se perciba un aumento paulatino da presenza da muller.

Os números dos profesionais adicados á docencia no ámbito universitario contrasta co que sucede no ámbito das primeiras etapas da educación.

Ensinanza non universitaria. Profesorado en centros de titularidade pública segundo o sexo. Concello de Valga

2013			2014			2015		
Total	Homes	Mulleres	Total	Homes	Mulleres	Total	Homes	Mulleres
100	34	66	100	34	66	99	35	64

Elaboración propia. Datos INE. Padrón municipal de habitantes

A presenza da muller nestas primeiras etapas educativas é abrumadoramente maior. Novamente podemos falar dos estereotipos de xénero. A muller segue vinculada á educación dos menores. Podemos tamén



CONCELLO DE VALGA (PONTEVEDRA)

Tel.: 986 55 94 56 – 986 55 92 44 - Fax 986 55 94 55 - C.P. 36645

E- mail: concello.valga@eidolocal.es

www.valga.es

analizar con maior profundidade a vinculación dos homes co poder. A universidade é un ámbito de prestixio. Neste espazo créase o coñecemento e as verdades máis incuestionables. Isto implica unha parcela de poder relevante na nosa sociedade. Independentemente dos itinerarios profesionais, os homes seguen vinculados aos postos de poder nas diferentes estruturas.

7- A situación da muller na comunidade

A situación da muller no medio rural ten as súas propias características. Nestas contornas é frecuente que persistan estereotipos de xénero moi arraigados nas poboacións e tamén hai que considerar que polo número reducido de habitantes estas poboacións exercen un control bastante máis notable sobre os integrantes da comunidade do que acontece en poboacións de maior densidade e mobilidade como son as cidades.

Estes factores teñen que ser considerados cando valoramos as problemáticas máis graves da desigualdade como no caso da violencia. Nestes casos as mulleres no medio rural, frecuentemente, non só son vítimas do agresor senón do xuízo da poboación xa que nestas comunidades a exposición pública é moito máis relevante. Con frecuencia, a muller violentada, está obrigada a abandonar o seu lugar de residencia. Pero acontece que as circunstancias económicas da muller neste medio adoitan estar subordinadas ás relacións familiares e non sempre teñen a oportunidade de independizarse destas dinámicas. Por outra banda, a nosa experiencia de intervencións nos advírtenos de que existen altas probabilidades de que estas mulleres non teñan o apoio necesario das familias.

As mulleres, no medio rural, fixeron e fan achegas fundamentais para a vida económica e social. Tanto transmitindo valores, asumindo as responsabilidades das demandas familiares, xestionando empresas familiares como as explotacións agrarias e todo renunciando aos intereses individuais. Por este motivo son fundamentais no desenvolvemento sostible dos nosos



CONCELLO DE VALGA (PONTEVEDRA)

Tel.: 986 55 94 56 – 986 55 92 44 - Fax 986 55 94 55 - C.P. 36645

E- mail: concello.valga@eidolocal.es

www.valga.es

pobos. Elas garanten o desenvolvemento da nosa sociedade. Por iso a visualización da realidade da muller rural é unha tarefa urxente. Fomentar a súa capacidade de emprender e mellorar a conciliación da vida persoal, familiar e laboral é un cambio necesario. Hai que desenvolver e ofertar recursos para que reverta de xeito produtivo en toda a poboación. Este compromiso é esencial para que a muller non estea obrigada a abandonar o medio rural.

O cambio experimentado na vida rural nas últimas décadas obrigou ás mulleres a redefinir a súa situación socio-familiar. Estes cambios que aínda están en proceso de transformación da poboación campesiña motivaron unha verdadeira revolución e un profundo problema de identidade social.

Tradicionalmente a situación laboral da muller campesiña estaba condicionada por unhas funcións de subordinación á ocupación do pai. As fillas eran traballadoras da terra pero en calidade de asistir na economía familiar. Co matrimonio a muller normalmente pasaba desta calidade de axudante do pai a axudante do home nas tarefas da terra. Chegaba a ter algunha titularidade se enviuvaba. Deste xeito, historicamente relegada nun marco de colaboración familiar, estivo sen independencia económica e sen ningunha identificación profesional algo que ten unhas consecuencias profundas na construción da súa identidade persoal e social. Deste xeito o rexeitamento da vida rural, sobre todo para as mulleres novas, é máis que xustifico. Estas características do medio rural en Galicia son compartidas na realidade da nosa poboación.

A entrada na Unión Europea condicionou parte destes cambios na vida agraria xunto coa nova identidade da muller dentro da nosa sociedade que no noso caso se realizou en moi pouco tempo. A muller experimentou un cambio moi significativo a partir das transformacións políticas desenvolvidas no noso país co comezo da segunda metade dos setenta. Desde as cidades á necesaria transformación do patriarcado, foi unha forza transformadora que tamén chegou á vida rural e que se afianzou coa obrigada transformación da



CONCELLO DE VALGA (PONTEVEDRA)

Tel.: 986 55 94 56 – 986 55 92 44 - Fax 986 55 94 55 - C.P. 36645

E- mail: concello.valga@eidolocal.es

www.valga.es

economía. As mulleres que tiveron a oportunidade de emigrar e experimentar outro tipo de vida, noutro status social e cunha independencia non recoñecida até o de entón, son tamén unha fonte de novas perspectivas e ideas. Nestes casos o retorno configúrase nunha situación de vulnerabilidade de trastornos emocionais considerables.

Esta situación da muller nas poboacións rurais, que viu a súa condición de vida condicionada polos cambios estruturais na economía sumada ás escasas oportunidades que ofrece o medio para a inserción laboral é un aspecto que motivou a fuxida das novas do medio rural. As novas xeracións de mulleres no rural están formadas moi por enriba das súas nais pero tamén dos seus iguais. Non é sorprendente que as mozas non queiran reproducir o modelo das nais. As oportunidades que ofrece a formación son unha confrontación insuperable pola vida no mundo da terra.

Tradicionalmente a vida da muller neste medio estaba caracterizada pola reprodución, o coidado da familia, dos animais e da terra. Un sistema onde cada membro tiña a súa función. Á crise desta economía de autoconsumo podemos tamén sumar a entrada das tecnoloxías na produción agraria que aínda afonda nesta perda de funcións da muller tradicional que se atopa confinada ás tarefas da casa e fronte a un mercado laboral que non ten a capacidade de absorber a súa nova condición.

Existe unha tendencia de abandono do rural que se agudiza no caso da muller. Os cambios coa entrada na Unión Europea visibilizaron dúas alternativas na vida rural. Por unha banda atopamos que a antiga estrutura familiar se converteu nunha economía de baixa rendibilidade e subsidiaria fronte á alternativa da modernización e profesionalización o que implica unha inversión tanto en recursos como en coñecemento para converter a explotación familiar nunha empresa agraria integrada no mercado. Nesta estrutura a muller cambia a súa función na empresa familiar e asume tarefas de xestión e administrativas e mellora da súa identidade profesional. Pero esta



CONCELLO DE VALGA (PONTEVEDRA)

Tel.: 986 55 94 56 – 986 55 92 44 - Fax 986 55 94 55 - C.P. 36645

E- mail: concello.valga@eidolocal.es

www.valga.es

non é a realidade de todo o sector rural. A maioría das tarefas agrícolas quedaron reducidas á explotación para o consumo da familia. Esta é a realidade da nosa poboación.

Para evitar que as mulleres marchen do rural necesítanse outras políticas de fomento de emprego da muller cun obxectivo de integración non discriminatoria e de diversificación da actividade.

8- Patoloxías do machismo

A dependencia da muller fronte ao home estaba ligada á identificación das características biolóxicas coas funcións atribuídas socialmente que hoxe chamamos de xénero. O xénero non ten a súa orixe no sexo. Aínda que este modelo de conceptualización das identidades se considera superado desde todas as ramas do saber científico e social na práctica comunitaria segue vixente.

Resulta complicado avaliar os trazos que atan a nosa conduta ás formas de visualizar a vida pero o certo é que moitos problemas psicolóxicos teñen a súa orixe nas formas de observar e interpretar xa que unha parte da realidade é unha particularidade da nosa observación. Sabemos que certas patoloxías están mais presentes entre as mulleres como os trastornos emocionais. Tamén sabemos que a muller historicamente foi definida como débil, vulnerable, histérica etc. condicionamentos que sen lugar a dúbidas crearon unha forma emocional de expresión particular e de identificarse.

Se observamos con certa obxectividade estes estereotipos emocionais no marco da muller reprodutora, no seu fogar atopamos que máis que unha cuestión inmanente do sexo muller podemos consideralo unha manifestación dunha forma de vida. Aínda observamos estas características nas consultas psicolóxicas. O maior predominio de depresións, ansiedades, dores inespecíficas, queixas somáticas, angustia...hai que interpretalo nun contexto maior e non como unha calidade consubstancial á bioloxía. Normalmente na



CONCELLO DE VALGA (PONTEVEDRA)

Tel.: 986 55 94 56 – 986 55 92 44 - Fax 986 55 94 55 - C.P. 36645

E- mail: concello.valga@eidolocal.es

www.valga.es

exploración atopamos mulleres que non dispoñen de tempo libre, que non teñen unha identidade profesional clara, que cando remataron de coidar aos fillos e fillas teñen que ocuparse dos maiores, nais, pais, sogros, sogras, netos e netas. Finalmente temos que considerar que teñen unha relación co pracer absolutamente condicionada por prexuizos sociais.

Estas mulleres carecen de vida social, non porque sexa unha realidade recente, senón porque a vida familiar as obrigou a esta situación ao longo dos anos. Aínda atopamos nas parellas novas esta renuncia. As mulleres teñen a tendencia a abandonar as súas amigas e amigos para incorporarse de xeito periférico á vida social dos maridos. Unha renuncia que normalmente non está presente na vida dos homes. Aínda na actualidade se segue a subestimar a importancia do desenvolvemento dunha vida en contacto coa sociedade na marxe das responsabilidades de coidados da familia.

Esta dinámica é fonte de grandes sentimentos de illamento e abandono e esta mesma circunstancia favorece os comportamentos de dependencia. A falta de autoafirmación social da muller é devastadora a longo prazo non só para ela senón tamén na relación coa súa parella. O malestar emocional, a baixa autoestima, a irritabilidade, a autopercepción negativa, a apatía, a inseguridade, o entorpecemento cognitivo, as dores crónicas inespecíficas e o resentimento na relación son os síntomas que atopamos na clínica.

Nas consultas de saúde non é infrecuente atribuír este malestar ás características femininas: tendencia ao dramatismo, caprichos, esaxeración, debilidade, vulnerabilidade, falta de carácter, indecisión... Para os homes, nesta situación onde a muller é a “raíña da casa”, aquela raíña que goberna o que non é dela, e que coida e atende as necesidades de todos menos as propias, significa que aumentan a súa capacidade social, dispoñen de máis tempo, manteñen a súa posición de superioridade social e aumenta o seu desinterese polas necesidades e dereitos das mulleres. De cara á parella esta situación produce un deterioro emocional difícil de solucionar. O psiquiatra Luis



CONCELLO DE VALGA (PONTEVEDRA)

Tel.: 986 55 94 56 – 986 55 92 44 - Fax 986 55 94 55 - C.P. 36645

E- mail: concello.valga@eidolocal.es

www.valga.es

Bonino Méndez manifesta no seu artigo *Micromachismos: A violencia invisible na parella* que “... os estudos epidemiolóxicos mostran que as mulleres en parella diminúen a súa saúde mental e calidade de vida, pola contra dos varóns, que as aumentan...”

Dentro do traballo no CIM constátanse no servizo de atención psicolóxica estes aspectos da vida familiar moi arraigados na nosa comunidade aínda hoxe. Non é casual que as mulleres sexan maiores consumidoras de medicación en xeral e de medicación para estabilizar o estado de ánimo en particular.

A asociación Galega de Cooperativas (AGACA) tamén está interesada na exploración desta situación da muller. Respondendo ás observacións da problemática da conciliación e corresponsabilidade desenvolveron ao longo dos últimos dez anos xornadas para dar espazo de participación e comunicación ás mulleres nesta contorna. Participaron mais de 400 mulleres socias das cooperativas. As conclusións foron a falta de tempo pola cantidade de carga laboral entre a vida familiar e empresarial e a necesidade de formación en cuestión de xestión e administración.

No estudo de AGACA coas socias sobre a situación da muller no traballo doméstico conclúense que o 90% das mulleres manifestan que a totalidade do traballo da casa e da organización familiar é asumido por elas ademais do traballo na explotación familiar. Unha consecuencia importante da observación de AGACA está relacionada coa falta de tempo destas mulleres para a participación política, social e no tempo de ocio.

As tarefas da vida familiar, o coidado dos menores e dos maiores e as responsabilidades administrativas da empresa familiar deixan o resto fóra da axenda. O 40% manifesta que carece de tempo para participar na súa cooperativa en postos representativos. O 49 % das persoas asociadas son mulleres e só un 12 % ten presenza en consellos reitores e só 3% na presidencia. Esta non é unha cuestión menor xa que as persoas necesitamos



CONCELLO DE VALGA (PONTEVEDRA)

Tel.: 986 55 94 56 – 986 55 92 44 - Fax 986 55 94 55 - C.P. 36645

E- mail: concello.valga@eidolocal.es

www.valga.es

para preservar o noso benestar realizar as nosas aspiracións non só na contorna da familia senón da nosa proxección como individuos dentro da sociedade.

Con isto queremos deixar claro que por suposto que a vida familiar pode ser un proxecto vital tan valioso como calquera outra elección dentro do ámbito profesional. Hoxe as mulleres poden decidir cando ter fillos e como. Pero ten que ser un proxecto elixido e por suposto ten que integrarse e ser valorado socialmente coas mesmas opcións laborais que ten calquera outra opción. O traballo do fogar é un traballo que reverte en beneficios á sociedade, é unha parte fundamental do tecido económico e en lugar de invisibilizalo hai que dignificalo.



CONCELLO DE VALGA (PONTEVEDRA)

Tel.: 986 55 94 56 – 986 55 92 44 - Fax 986 55 94 55 - C.P. 36645

E- mail: concello.valga@eidolocal.es

www.valga.es

Capítulo II

O plan



CONCELLO DE VALGA (PONTEVEDRA)

Tel.: 986 55 94 56 – 986 55 92 44 - Fax 986 55 94 55 - C.P. 36645

E- mail: concello.valga@eidolocal.es

www.valga.es

1- Fundamentos e metodoloxía de acción xeral.

En base á análise realizada sobre as características da nosa poboación e as necesidades detectadas, neste apartado formulamos a nosa proposta do plan e os aspectos relevantes da súa estrutura, elaboración e posta en marcha.

Dentro do traballo de análise da contorna é imprescindible contar coas experiencias previas e co plan anterior. Neste sentido manter unha senda continuísta naqueles aspectos que foron positivos é unha actitude que consideramos relevante. Cambiar a definición da presenza das mulleres e os homes na comunidade e concienciar nos aspectos que son negativos na construción da igualdade de dereitos é unha tarefa complexa que só pode abordarse a longo prazo e sumando esforzos.

Na táboa que aparece a continuación temos unha relación específica sobre as actuacións nos últimos anos. Aínda que moitas das accións non estiveron contempladas no II Plan de Igualdade resultan relevantes porque son actividades que están moi consolidadas dentro da poboación e neste sentido é necesario establecer un plan que estea adaptado á idiosincrasia da nosa xente.

A continuación enumeramos unha serie de principios que desde o noso punto de vista configuran e aseguran unha relación dinámica entre a formulación e a realidade obxectiva. Estas liñas de traballo tamén poden considerarse para a necesaria avaliación continua das actuacións que comezan xa na formulación. Estes principios conducirán á nosa metodoloxía de traballo:

Principio de operatividade: facemos referencia á necesidade de non ser vítimas da excesiva teorización das fórmulas. As estratexias deben estar suficientemente traducidas e interpretadas en elementos e condutas definidas.



CONCELLO DE VALGA (PONTEVEDRA)

Tel.: 986 55 94 56 – 986 55 92 44 - Fax 986 55 94 55 - C.P. 36645

E- mail: concello.valga@eidolocal.es

www.valga.es

Principio de pertinencia: as intervencións deben respectar a oportunidade en tempo, a adecuación ao espazo e ser convintes ás necesidades dos suxeitos.

Principio de viabilidade: fai referencia á necesidade de que as propostas sexan non só pertinentes senón que poidan realizarse; isto é, garantir que non exista ningunha variable que impida a súa realización.

Principio de realidade: as intervencións deseñadas deben respectar os recursos dos que dispón o concello tanto os materias como os humanos.

Principio de avaliación e seguimento: os programas e os seus elementos deben articularse de forma tal que aseguren unha revisión crítica sobre os resultados.

Principio de coherencia: o seguimento deste principio asegura a correspondencia entre obxectivos e actuacións.

Principio de impacto de xénero: valoramos a influencia positiva ou negativa das actuacións sobre a problemática da igualdade.

Principio de transversalidade: as políticas implementadas deben necesariamente contar cunha rede de implicación nos diferentes niveis da poboación.

Principio de perspectiva de xénero: o deseño debe estar baseado na análise dos condicionamentos de xénero.

2- Obxectivo xeral do plan

Formular un conxunto amplo de actuacións específicas, realistas e transversais en materia de igualdade que recolla as directrices da normativa no ámbito e as materialice en actuacións nun protocolo municipal para o período 2017-2021 adaptado ás necesidades e idiosincrasia da nosa poboación para promover cambios cara a unha convivencia en igualdade.



CONCELLO DE VALGA (PONTEVEDRA)

Tel.: 986 55 94 56 – 986 55 92 44 - Fax 986 55 94 55 - C.P. 36645

E- mail: concello.valga@eidolocal.es

www.valga.es

3- Obxectivos específicos

- Concienciar á poboación sobre o que a loita pola igualdade é unha responsabilidade de todos e todas.
- Visibilizar na poboación a loita pola igualdade como unha conquista polos dereitos humanos.
- Realizar esforzos de dinamización transversal das actuacións
- Establecer obxectivos estratéxicos que permitan un percorrido lonxitudinal das intervencións.
- Afianzar unha estratexia de traballo en rede que garanta a transversalidade e o percorrido lonxitudinal das políticas.
- Introducir intervencións puntuais con perspectiva de xénero nas celebracións e eventos xa consolidados e tradicionais na poboación.
- Introducir o empoderamento das mulleres transversalmente xunto a obxectivos estratéxicos de evolución lonxitudinal.
- Impulsar desde as políticas locais os valores e principios da coeducación entendida como a intervención educativa cos grupos infantil, adolescente e xuvenil co obxecto de concienciar para eliminar os estereotipos discriminatorios.
- Atender de xeito preferente os cambios no sistema sexo-xénero desde a educación dos máis cativos, cando se conforma a persoa, para transformar a reeducación das herdanzas da educación patriarcal pola educación en igualdade.
- Desenvolver interaccións para fomentar o empoderamento vigorizando a presenza activa da muller nos ámbitos de participación cidadá.
- Fomentar o benestar social e o acceso aos recursos económicos, políticos e sociais de toda a poboación en condicións de igualdade.



CONCELLO DE VALGA (PONTEVEDRA)

Tel.: 986 55 94 56 – 986 55 92 44 - Fax 986 55 94 55 - C.P. 36645

E- mail: concello.valga@eidolocal.es

www.valga.es

- Incorporar estratexias de acción no ámbito cultural que mellore a relación interxeracional.
- Analizar as experiencias do pasado nos anteriores proxectos para sumarnos no que foi efectivo e engadir novos obxectivos.
- Propoñer estratexias de desenvolvemento da conciliación no tecido empresarial local.
- Dar visibilidade e potenciar os servizos comunitarios que teñan como meta a sensibilización social, a prevención e tratamento de todas as formas de violencia na comunidade.
- Utilizar todos os recursos á nosa disposición para ter todos unha única voz de tolerancia cero na loita pola violencia de xénero.
- Aproveitar as accións para a investigación das variables de xénero involucradas na saúde
- Articular sinerxías entre as diferentes entidades, asociacións e organismos creando liñas de actuación entre os diferentes axentes sociais.

4- Características estruturais.

Niveis de elaboración do Plan		
Plano estratéxico	Nivel táctico	Nivel Operativo
Principios do plan	Programas	Proxectos
Transversalidade	Concienciación	Obradoiros
Perspectiva de xénero	Información	Charlas
Interdisciplinaridade	Coeducación	Elaboración de trípticos
Operatividade	Formación	informativos.
Pertinencia	Publicidade	Homenaxes
Real	Sensibilización	Actos conmemorativos



CONCELLO DE VALGA (PONTEVEDRA)

Tel.: 986 55 94 56 – 986 55 92 44 - Fax 986 55 94 55 - C.P. 36645

E- mail: concello.valga@eidolocal.es

www.valga.es

Avaliativo	Educación	Actos simbólicos
Oportunidade	Empoderamento	Actos informativos
Coherencia		Encontros
Estratéxico lonxitudinal		Psicoterapia
Participativo-mixto		
Dinamización en rede		
Preventivo		
Concentrado		
Integrador		

Para a elaboración do noso plan consideramos tres niveis de análise que quedan exemplificados no anterior cadro: o plano estratéxico que está definido polos principios sobre os que se orientan as políticas. O nivel estratéxico brinda a forma de articulación máis eficaz dos contidos para alcanzar os nosos obxectivos e se corresponde coa elaboración de programas. Por último o nivel operativo o configúranos as accións e actividades que compoñen os proxectos.

O nivel estratéxico é o plano superior do noso plan e marca os obxectivos a longo prazo e a liña a seguir. No plano medio definimos as tácticas necesarias para substanciar os obxectivos en actuacións. O último nivel é o da operativización dos contidos, a materialización dos obxectivos en intervencións puntuais. Esta forma de entender a nosa planificación axuda na nosa reflexión sobre as formas de abordar e controlar as actuacións.

A área de actuación do plan se circunscribe ao municipio aínda que contempla todas as intervencións conxuntas con outras administracións para mellorar os recursos e integracións das accións nunha perspectiva máis ampla. Tamén conta coa participación da rede civil da comunidade. Deste xeito falamos dun plan con carácter concentrado, aberto e mixto. Entendemos que a loita pola igualdade ten que manter a súa natureza integradora de toda a



CONCELLO DE VALGA (PONTEVEDRA)

Tel.: 986 55 94 56 – 986 55 92 44 - Fax 986 55 94 55 - C.P. 36645

E- mail: concello.valga@eidolocal.es

www.valga.es

sociedade para garantir a asimilación dos seus obxectivos nunha estratexia transversal e lonxitudinal na poboación.

O carácter lonxitudinal intégrase a partir dos obxectivos estruturais que retomamos dos proxectos do pasado e mantemos no presente reproducidos ou redirixidos para trasladalos ao futuro. Unha construción a longo prazo que require das sinerxías de todos os actores sociais. A transversalidade materialízase a través do compromiso da rede tanto local, pública e privada como coa administración central. Tanto a través de estruturas de nova creación como das que son parte da comunidade en todos os ámbitos da convivencia.

Este ámbitos da convivencia determinan os espazos de contención das nosas intervencións. No noso caso dispomos de catro contextos que aglutinan diferentes áreas aínda que con innegables interrelacións.

A estrutura formal do plan responde á seguinte distribución:

Deseño e estrutura do plan				
Análise da situación de partida				
	Áreas de Intervención			
	Eixe I	Eixe II	Eixe III	Eixe IV
	Concienciación e sensibilización	Benestar e saúde	Empoderamento nunha nova cultura	Tratamento integral da violencia de xénero e familiar
Obxectivos xerais	1	1	1	1
Programas	6	5	6	4
Obxectivos específicos	6	5	6	6
Accións e actividades	30	19	20	22

A táboa reflicte o número de obxectivos xerais que son 4. Os obxectivos específicos suman 23 e están articulados en 21 programas. As accións e



CONCELLO DE VALGA (PONTEVEDRA)

Tel.: 986 55 94 56 – 986 55 92 44 - Fax 986 55 94 55 - C.P. 36645

E- mail: concello.valga@eidolocal.es

www.valga.es

actividades que integran e materializan do plan que se elevan a un total de 91 propostas.

A estrutura do documento complétase cun apartado dedicado á avaliación. O documento explica o proceso de avaliación inicial que deu como resultado a elaboración do plan a través dos criterios de coherencia e viabilidade.

A estrutura formal das actuacións quedan definidas nos eixes de actuación da seguinte maneira :

- 1- Concienciación e sensibilización
- 2- Benestar e saúde
- 3- Participación nunha nova cultura
- 4- Intervención integral en violencia de xénero e familiar.

Cada una destas liñas conta coa seguinte estrutura:

- Xustificación
- Obxectivo xeral
- Obxectivo específico
- Accións
- Poboación destinataria
- Organismos e entidades involucradas.
- Indicadores

5- Procesos e métodos de elaboración e avaliación.

Para a elaboración do presente documento utilizáronse métodos de elaboración cuantitativos e cualitativos. O plan responde a unha elaboración de tipo participativo e mixto o que significa que tanto nos procesos de elaboración como de avaliación da situación e de deseño do plan contamos coa



CONCELLO DE VALGA (PONTEVEDRA)

Tel.: 986 55 94 56 – 986 55 92 44 - Fax 986 55 94 55 - C.P. 36645

E- mail: concello.valga@eidolocal.es

www.valga.es

intervención tanto de profesionais dentro da administración local como de persoal externo a dita administración. Tamén contamos coa implicación de grupos e entidades da comunidade como as asociacións e tamén coa colaboración de cidadáns individuais. Neste sentido realizáronse convocatorias de reunións coas asociacións existentes na poboación e completouse con enquisas tanto aos técnicos do concello como á poboación en xeral.

Das entrevistas realizadas ao persoal administrativo do concello podemos deducir que é necesario implementar medidas para mellorar a información sobre as políticas de igualdade pero tamén sobre o mesmo plan xa que os sesgos nas percepcións sobre a poboación son considerables e parece deducirse certa falta de información e motivación. Necesitamos implementar medidas que aseguren este compromiso se queremos medrar na igualdade efectiva que só será posible a través da transversalidade dos obxectivos e o nivel da administración local é o xermolo dela.

Das informacións das entrevistas á poboación xeral quedan de manifesto as repercusións positivas do traballo de concienciación ao longo dos anos aínda que faltan esforzos nas tarefas informativas das accións puntuais.

Contamos co persoal responsable do anterior plan do concello que achegou numerosos datos que foron utilizados na planificación actual. O proceso de análise inicial é parte do obxectivo de buscar maior axuste e eficiencia nas nosas actuacións.

Este proceso de análise das accións emprendidas no último plan, supón unha tarefa de interpretación e estimación do cumprimento dos obxectivos e de coherencia entre a elaboración dos contidos e a posta en marcha. Tamén valoramos a súa adecuación e pertinencia á poboación ou grupos específicos e se compre as funcións asignadas nos concepcións de prevención, educación, concienciación, formación etc.

Dentro da análise das accións partimos dunha observación en tres niveis. Primeiro temos o nivel estratéxico de formulación do plan nos seus



CONCELLO DE VALGA (PONTEVEDRA)

Tel.: 986 55 94 56 – 986 55 92 44 - Fax 986 55 94 55 - C.P. 36645

E- mail: concello.valga@eidolocal.es

www.valga.es

obxectivos estruturais. Logo abordamos o nivel táctico onde os programas dan conta da articulación dos obxectivos que se concretan en programas. O terceiro nivel é o operativo que se materializa a través das accións e actividades secuenciadas que concretan os proxectos particulares.

Obtemos a visión da continuidade lonxitudinal das accións independentemente de que algunhas accións teñan un obxectivo puntual e nas que a continuidade non é parte da súa natureza. Outras moitas, como as dedicadas á educación, concienciación e prevención requiren dunha perspectiva tanto transversal como lonxitudinal.

6- Fases do proceso de elaboración.

Os aspectos metodolóxicos da elaboración do plan quedan definidos polas tarefas específicas que afloran da propia dinámica da análise. Estas tarefas concréntanse en momentos específicos:

I- Fase de análise da situación inicial.

Estudo e análise da bibliografía para a elaboración do plan. Esta tarefa está condicionada polos documentos elaborados pola administración, os plans marco elaborados nos diferentes ámbitos públicos locais e estatais, os estudos especializados de investigación da igualdade e informes de entidades públicas e privadas. Toda esta información está recollida na bibliografía.

Nesta etapa é tamén moi relevante a análise comparativa entre os datos da nosa pequena comunidade e a súa contrastación coa realidade máis ampla. É decir, a valoración de se na nosa comunidade se reproducen as observacións máis xerais. Isto nos dá unha perspectiva e evita sesgos na nosa planificación.

A consideración das achegas a través das enquisas e das entrevistas coas asociacións son unha fonte datos relevantes xa que recollen as



CONCELLO DE VALGA (PONTEVEDRA)

Tel.: 986 55 94 56 – 986 55 92 44 - Fax 986 55 94 55 - C.P. 36645

E- mail: concello.valga@eidolocal.es

www.valga.es

demandas directas dos cidadáns para ser substanciadas en intervencións específicas. Actuamos do mesmo xeito coas emanadas desde as asociacións nos encontros. As avaliacións sobre as situacións dos técnicos dá unha aproximación sobre as necesidades formativas do persoal.

II- Fase de deseño e elaboración da estrutura do plan

Nesta segunda etapa as tarefas están dirixidas á elaboración cos técnicos das intervencións. A atención nesta produción está especialmente dirixida a preservar a relación entre as actividades e as dinámicas de actuación xa consolidadas no concello.

III- Fase de elaboración do documento final

Nesta fase realizamos a elaboración final, con todos os datos e as intervencións deseñadas na fase anterior.

O Plan caracterízase por unha dinámica de elaboración participativa e mixta. Neste sentido falamos do traballo interdisciplinar entre todos os axentes de cambio profesionais da administración e os externos sumados ás aportacións das entidades independentes e tamén dos membros individuais da poboación.

Utilizáronse instrumentos metodolóxicos diversos cunha perspectiva cualitativa e cuantitativa. Co obxectivo de responder á realidade do concello e obter un plan realista, consistente, representativo e pertinente e axustado ás necesidades utilizáronse os datos de avaliación do anterior plan e as novas enquisas e autoinformes dos participantes nas accións do Plan de igualdade. O persoal do concello responsable das accións neste ámbito achegou información relevante sobre os resultados das políticas empregadas nos anos anteriores.

7- Aspectos cualitativos da avaliación.



CONCELLO DE VALGA (PONTEVEDRA)

Tel.: 986 55 94 56 – 986 55 92 44 - Fax 986 55 94 55 - C.P. 36645

E- mail: concello.valga@eidolocal.es

www.valga.es

A avaliación realízase a través de criterios que dirixen a observación. No noso caso son os criterios de coherencia, pertinencia e relevancia. Atendendo ao criterio de coherencia avaliamos o grao de integración que existe entre obxectivos, actividades e recursos na estrutura do plan. O criterio de pertinencia ten o obxectivo de avaliar a correspondencia entre as actuacións planificadas e as necesidades da poboación. Neste sentido tamén é necesario analizar como as actuacións afectan sobre as desigualdades. Se as accións teñen un impacto positivo ou negativo sobre os estereotipos de xénero. Tamén consideramos a pertinencia entre os obxectivos e as condicións do concello.

A relevancia ilumina o grao de importancia das accións planificadas sobre os grupos de poboación obxectivos considerando a capacidade das actuacións para achegarse ao grupo en cuestión e a valoración que fan as persoas.

Non podemos esquecer a importancia da análise custo-beneficio. Neste sentido non só son relevantes os esforzos económicos senón tamén os recursos humanos necesarios. O custe-impacto dedúcese do número de persoas beneficiadas e dos cambios que achegan a nivel da comunidade.

Tamén temos que referirnos aos indicadores metodolóxicos da avaliación xa que utilizaremos os indicadores de participación, de eficiencia e os derivados das enquisas e autoinformes.

Partindo da perspectiva particular de todos os criterios podemos tamén abordar a observación global do plan que ofrece a análise das debilidades e fortalezas globais.

8- Estratexias na elaboración dos contidos. A prevención.

Un dos puntos da loita pola igualdade onde tanto os expertos teóricos como os técnicos que traballan nos diferentes ámbitos da igualdade atopan acordo é na



CONCELLO DE VALGA (PONTEVEDRA)

Tel.: 986 55 94 56 – 986 55 92 44 - Fax 986 55 94 55 - C.P. 36645

E- mail: concello.valga@eidolocal.es

www.valga.es

necesidade de traballar na prevención. Por este motivo expoñemos algunhas liñas aclaratorias sobre a introdución deste obxectivo reitor de todo o proceso.

No traballo de prevención tanto a organización mundial da saúde como outros organismos de intervención social definen tres graos no ámbito da prevención que especificaremos porque serán utilizados na definición das nosas accións. Falamos da prevención primaria, secundaria e terciaria. Esta conceptualización é relevante porque ofrece estratexias e obxectivos diferentes segundo sexa a situación do individuo ou grupos de individuos ou a mesma comunidade. No noso plan na elaboración das intervencións conceptualizamos o nivel de cada unha das intervencións seguindo este principio clasificador.

A prevención primaria fai referencia á que intervención destinada a evitar a aparición dun fenómeno en particular. É dicir o fenómeno en cuestión de momento non está presente na vida do suxeito. Previmos a súa aparición.

No caso da prevención secundaria está destinada a visualizar a aparición do fenómeno en aqueles casos nos que xa hai síntomas da súa presenza. Facemos unha prevención para evitar o seu desenvolvemento

A prevención terciaria consta daquelas intervencións destinadas ao tratamento e rehabilitación. Evitamos a súa cronicidade e o agravamento da situación. Nalgúns contextos fálase tamén de prevención cuaternaria que se refire a aquelas accións destinadas a paliar as reincidencias e recaídas no problema.

É importante considerar que estes niveis de prevención non teñen unha liña moi definida, na maioría dos casos complementáanse e o axeitado é a súa implementación conxunta. No noso caso se tomamos o ámbito da violencia a prevención primaria está dirixida a eliminar os factores que promoven a violencia na vida das persoas e na comunidade. A concienciación ou o traballo na contorna dos estereotipos son bos exemplos. A secundaria está destinada á



CONCELLO DE VALGA (PONTEVEDRA)

Tel.: 986 55 94 56 – 986 55 92 44 - Fax 986 55 94 55 - C.P. 36645

E- mail: concello.valga@eidolocal.es

www.valga.es

detección de casos onde a violencia xa comezou a manifestarse. Pode ser o caso dunha relación conflictiva nunha parella nova onde aparecen as primeiras condutas de control. No caso da terciaria falamos das actuacións realizadas cando dentro da parella xa a violencia é parte da realidade da relación.

Outros aspectos relevantes na elaboración xeral de contidos son:

- **Perspectiva de xénero na elaboración das intervencións:** o xénero é unha ferramenta de análise imprescindible para a avaliación e a detección das desigualdades como na articulación dos proxectos e programas.
- **Corresponsabilidade social:** o plan debe proxectarse coa convicción de que o problema da igualdade é un asunto de todos e todas. As intervencións deben buscar a especificidade de todos os grupos e colectivos na que é esencial a planificación dun traballo en rede.
- **Consideración da normativa e as recomendacións:** o plan non só debe responder á adecuación da realidade da poboación obxectiva senón que ten que estar en consoancia coas políticas globais.
- **Obxectivos estratéxicos:** atender este principio nos guíanos na planificación a longo prazo articulando obxectivos que podan secuenciais. A avaliación neste sentido tamén asegura unha liña de continuidade para alcanzar as nosas metas.
- **Representación social:** inclusión das asociacións, organizacións e movementos sociais nas accións.
- **Intervencións continuas:** para asegurar resultados e eficacia
- **Novas masculinidades:** introdución dos aspectos da cultura machista que danaron a vida individual dos homes.
- **Accións preto da cidadanía:** comprensibles para todos e todas adaptadas sen discriminación de ningún tipo.



9- Seguimento e avaliación das actuacións

Para a consecución do plan é necesario introducir un programa de seguimento e avaliación. Esta tarefa realizarase con dous obxectivos:

Retroalimentación das actuacións: esta dinámica é fundamental para asegurar a eficacia e a mellora dos desaxustes a curto prazo. Por outra banda hai que considerar que as intervencións no ámbito social están sempre suxeitas a moita variabilidade polo que non temos que perder a capacidade de flexibilizar as accións.

Avaliación final: permitirá unha planificación de futuro recollendo a experiencia pasada.

A análise DAFO (debilidades, ameazas, fortalezas e oportunidades) axúdanos a avaliar as situacións como a actual. Seguiremos esta estratexia para facer un achegamento comprensivo da situación.

Por **debilidades** entendemos as circunstancias que actúan negativamente limitando a consecución dos obxectivos. As debilidades hai que identificalas, definilas e controlalas.

As **fortalezas** quedan definidas polos aspectos que se constitúen en recursos positivos que apoian e dan a oportunidade de desenvolvemento dos obxectivos.

Entendemos por **ameazas** son aspectos do contexto que:

- Impiden a materialización das estratexias
- Reducen a efectividade das estratexias e recursos
- Aumentan os riscos ou diminúen as expectativas.

As oportunidades son as calidades que supoñen unha vantaxe competitiva ou unha posibilidade.



CONCELLO DE VALGA (PONTEVEDRA)

Tel.: 986 55 94 56 – 986 55 92 44 - Fax 986 55 94 55 - C.P. 36645

E- mail: concello.valga@eidolocal.es

www.valga.es



CONCELLO DE VALGA (PONTEVEDRA)

Tel.: 986 55 94 56 – 986 55 92 44 - Fax 986 55 94 55 - C.P. 36645

E- mail: concello.valga@eidolocal.es

www.valga.es

Capítulo III

Eixes de actuación



CONCELLO DE VALGA (PONTEVEDRA)

Tel.: 986 55 94 56 – 986 55 92 44 - Fax 986 55 94 55 - C.P. 36645

E- mail: concello.valga@eidolocal.es

www.valga.es

1

Concienciación e sensibilización



CONCELLO DE VALGA (PONTEVEDRA)

Tel.: 986 55 94 56 – 986 55 92 44 - Fax 986 55 94 55 - C.P. 36645

E- mail: concello.valga@eidolocal.es

www.valga.es

Xustificación

“Ninguén educa a ninguén, ninguén se educa só, os homes edúcanse en común mediatizados polo mundo” Pablo Freire

Desafiar a conciencia da poboación é unha tarefa complexa. Supón fomentar unha nova forma de observación da vida e do mundo. Isto implica comezar a reflexionar sobre moitos coñecementos que damos por verdades, ideas e interpretacións que pasivamente aceptamos sen ningunha crítica e que forman parte de nós. Concienciar é desenvolver pensamento crítico, deixar de ser pasivos e converternos en seres activos e creativos fronte á nosa idiosincrasia. Isto require unha profunda transformación das representacións da sociedade e das persoas en particular. É un cambio de actitudes pero tamén de comportamentos.

Como xa analizamos nos datos estatísticos da educación, a igualdade real está condicionada por unha estrutura nas consciencias que se segue reproducindo. Existe unha grande resistencia social a estes cambios o que ocasiona que aínda que estean recoñecidos como dereitos no ordeamento xurídico, choquen coa vontade das persoas aínda que son deslexitimadas desde as normativas internacionais.

Estes patróns de conduta socialmente aceptados están arraigados tan intimamente nas nosas consciencias que en ocasións non somos conscientes deles pero son un forte soporte das condutas máis dramáticas. Todos escoitamos xustificar condutas machistas con expresións do tipo: “a culpa é dela, mira como vai vestida”, “é ela que é moi provocadora”, “o home non fixo ben pero ela xa estaba con outro”, “quen lle manda a ela pararse nunha esquina”, “unha nai que pensa en saír coas amigas a divertirse non é unha boa nai” Son comportamentos invisibles de violencia e dominación. Están presentes



CONCELLO DE VALGA (PONTEVEDRA)

Tel.: 986 55 94 56 – 986 55 92 44 - Fax 986 55 94 55 - C.P. 36645

E- mail: concello.valga@eidolocal.es

www.valga.es

na sociedade e tamén na contorna da parella. Están arraigados con firmeza nun modelo androcéntrico e machista.

Existe un amplo acordo de rexeitamento sobre as formas máis dramáticas e evidentes da violencia. A macroenquisa de violencia de xénero deixa claro que este rexeitamento que chega ao 97%. Pero a violencia de xénero non queda definida nesta situación extrema xa que é toda acción que coacciona, limita ou restrinxe a liberdade e dignidade da muller.

Desde esta perspectiva descubrimos moitas accións arraigadas na nosa vida, moitas aceptadas que se producen con absoluta impunidade. Son dinámicas que se opoñen ao exercicio evidente da violencia, diferentes nas súas formas pero que comparten o mesmo fin. Así perpetúa unha situación de subordinación da muller fronte aos homes.

É fundamental abordar unha tarefa de concienciación crítica dando visibilidade a estes comportamentos para desleximizalos na comunidade coa perspectiva de construír unhas relacións igualitarias.

Estes micromachismos (mM Luis Bonino Méndez, 1991) están arraigados no exercicio do poder e aínda se entende que os homes están lexitimados para posuílo. Os datos que xa expuxemos axudan a constatar estas afirmacións. Vémolo continuamente na publicidade na que a muller segue sendo un obxecto de observación permanente e sexualizado. Aparece nos relatos dos filmes onde segue a triunfar a ecuación romántica de protección a cambio de obediencia que é a base da unión tradicional. Claro que existen matices e que hai homes sometidos e moitas mulleres e homes que se desenvolven de forma igualitaria nas súas relacións. Tamén é certo que o exercicio do poder androcéntrico está moi cuestionado en occidente pero aínda segue presente.

Esta conciencia nula sobre a gravidade dos estereotipos entorpece na actualidade moitas políticas que deben chegar con carácter urxente como as



CONCELLO DE VALGA (PONTEVEDRA)

Tel.: 986 55 94 56 – 986 55 92 44 - Fax 986 55 94 55 - C.P. 36645

E- mail: concello.valga@eidolocal.es

www.valga.es

de conciliación, as de mellora na formación, da brecha laboral, da participación política e tamén da saúde.

Este eixe do noso plan preséntase como un eixe vertebral xa que a partir desta dimensión parten todas as actividades de concienciación e sensibilización.



CONCELLO DE VALGA (PONTEVEDRA)

Tel.: 986 55 94 56 – 986 55 92 44 - Fax 986 55 94 55 - C.P. 36645

E- mail: concello.valga@eidolocal.es

www.valga.es

Eixe 1- CONCIENCIACIÓN E SENSIBILIZACIÓN

Obxectivo xeral

“Divulgar o coñecemento do alcance da cultura patriarcal, os seus valores, actitudes, condutas e estereotipos que manteñen as condutas de discriminación por razón de xénero, a intolerancia e violencia nas nosas vidas achegando as claves necesarias para identificalas no cotián e erradicalas no espazo individual e colectivo”

Programa catro anos catro lemas

Obxectivo específico nº1

Desenvolver accións de concienciación e sensibilización transversais con visibilidade anual.

Accións	Poboación	Concellarías e entidades implicadas
1- Campañas informativas anuais: Catro anos catro lemas . Utilizaranse os temas xurdidos das reunións cos axentes sociais. Algún deles son: <ul style="list-style-type: none"> • Uso responsable do móbil, • Situación dos menores nos conflitos familiares. • Empoderamento da mulleres. • Novas masculinidades e 	Toda a poboación	Igualdade Asociacións Mesa da muller CIM Valga Moraña



<p>feminidades.</p> <ul style="list-style-type: none"> • Os estereotipos • Participación <p>Editaranse carteis cun lema específicos a traballar todo o ano en todas as circunstancias sociais como as festas locais, nas datas conmemorativas etc</p>		
<h2 style="color: purple;">Programa Presentes</h2>		
<h3>Obxectivo específico nº2</h3>	<p>Utilizar os encontros tradicionais da sociedade para introducir os contidos da concienciación e sensibilización da igualdade.</p>	
<p>Accións</p>	<p>Poboación</p>	<p>Concellarías e entidades implicadas</p>
<p>1- Distribuír material informativo nas festas e encontros tradicionais da aldea sobre os catro lemas do concello.</p>	<p>Toda a poboación</p>	<p>Igualdade Benestar social Educación e cultura CIM</p>
<p>2- Dar visibilidade á carteleira sobre os catro lemas nos lugares puntuais das festividadeas.</p>	<p>Toda a poboación</p>	<p>Igualdade Benestar social Educación e cultura CIM</p>

**CONCELLO DE VALGA (PONTEVEDRA)**

Tel.: 986 55 94 56 – 986 55 92 44 - Fax 986 55 94 55 - C.P. 36645

E- mail: concello.valga@eidolocal.eswww.valga.es

3- Realizar pequenas accións simbólicas, de moi curta duración (3-5 minutos) de sensibilización dos micromachismos na contorna dos acontecementos sociais e noutras actividades como os obradoiros e cursos (no final ou no comezo das actividades con calquera dos contidos de elaboración, unha frase, unha estatística, un aspecto dunha biografía...)	Toda a poboación	Igualdade Benestar social Educación e cultura CIM
4- Divulgación sobre comunicación inclusiva na linguaxe e sobre a comunicación sexista nos medios.	Comunidade educativa	Igualdade Benestar social Educación e cultura IES ANPA
5- Accións de información non sexista sobre o uso dos xoguetes, videoxogos e libros nas datas en que os menores reciben regalos e premios, como Nadal, Reis e finais do curso.	Toda a poboación a través da comunidade educativa.	Igualdade Benestar social Educación e cultura IES
6- Crear un servizo de asesoramento específico para mozos e mozas para o asesoramento en materia de sexualidade e a organización de accións estratéxicas sobre educación afectivo-emocional e sexual.	Mozos e mozas do concello.	Igualdade Benestar social Educación e cultura CIM
Programa Igualdade no cole.		



CONCELLO DE VALGA (PONTEVEDRA)

Tel.: 986 55 94 56 – 986 55 92 44 - Fax 986 55 94 55 - C.P. 36645

E- mail: concello.valga@eidolocal.es

www.valga.es

Obxectivo específico nº3		
Accións	Poboación	Concellarías e entidades implicadas
Promover a concienciación. a sensibilización en igualdade e previr as condutas discriminatorias coa poboación escolar do concello		
1- Realizar obradoiros de coeducación, igualdade e prevención da violencia de xénero nos centros educativos de toda a comunidade adaptados aos niveis educativos.	Alumnos dos establecementos educativos.	Igualdade Benestar social Educación e cultura IES Colexios CIM
2- Actividades lúdicas como xogos, contacontos, obradoiros e outras actividades durante as vacacións e festivos para educación infantil e primaria coa igualdade como contido central.	Estudantes de infantil e primaria.	Igualdade Benestar social Educación e cultura ANPA IES
3- Deseño de material informativo que acompañe aos obradoiros ou de forma independente e específica para os diferentes colectivos da comunidade educativa: nenos e nenas, mozos e mozas, nais e pais e persoal docente sobre os diferentes aspectos da igualdade.	Comunidade educativa.	Igualdade Benestar social Educación e cultura CIM. IES



CONCELLO DE VALGA (PONTEVEDRA)

Tel.: 986 55 94 56 – 986 55 92 44 - Fax 986 55 94 55 - C.P. 36645

E- mail: concello.valga@eidolocal.es

www.valga.es

4- Divulgación sobre comunicación inclusiva na linguaxe e sobre a comunicación sexista nos medios.	Comunidade educativa	Igualdade Benestar social Educación e cultura IES ANPA
5- Accións de información non sexista sobre as eleccións profesionais aproveitando datas informativas puntuais: día da muller traballadora, edición de premios relevantes nas áreas do coñecemento, o día do traballador etc.	Toda a poboación a través da comunidade educativa	Igualdade Benestar social Educación e cultura IES
6- Crear un servizo de asesoramento específico para os adolescentes para o asesoramento en materia de acoso.	Adolescentes do concello	Igualdade Benestar social Educación e cultura CIM

Programa Educadores

Obxectivo específico nº4	Motivar a participar á comunidade educativa de todas as actividades desenvolvidas en materia de igualdade	
Accións	Poboación	Concellarías e entidades implicadas
1- Informar aos centros educativos sobre as actividades en materia de igualdade e invitar á súa participación	Comunidade educativa	Igualdade IES CIM



CONCELLO DE VALGA (PONTEVEDRA)

Tel.: 986 55 94 56 – 986 55 92 44 - Fax 986 55 94 55 - C.P. 36645

E- mail: concello.valga@eidolocal.es

www.valga.es

<p>2- Invitar aos centros educativos aos actos simbólicos en datas especiais como o 8 de marzo e o 25 de novembro con accións directas conxuntas</p>	<p>Comunidade educativa</p>	<p>Igualdade IES Cultura</p>
<p>3- Realizar concursos escolares para a realización da carteleira das accións conmemorativas da igualdade.</p>	<p>A poboación infantil e xuvenil</p>	<p>Igualdade Benestar social Educación e cultura ANPA IES CIM</p>
<p>Programa nov@s</p>		
<p>Obxectivo específico nº5</p>	<p>Promover cos mozos e mozas a reflexión e cambio de actitude en ámbitos que xeran situacións de grande desigualdade no mundo dos adultos</p>	
<p>Accións</p>	<p>Poboación</p>	<p>Concellarías e entidades implicadas</p>
<p>1- Introducir obradoiros para adolescentes dedicados a tratar os temas das relacións afectivo-sexuais nun contexto de igualdade para promover actitudes e valores que consoliden modelos igualitarios nas relacións afectivo- sexuais.</p>	<p>Os alumnos do IES</p>	<p>Igualdade Educación Benestar social Sanidade IES</p>



CONCELLO DE VALGA (PONTEVEDRA)

Tel.: 986 55 94 56 – 986 55 92 44 - Fax 986 55 94 55 - C.P. 36645

E- mail: concello.valga@eidolocal.es

www.valga.es

2- Realizar obradoiros didácticos sobre mediación, resolución de conflitos e acoso para formar mediadores escolares entre o alumnado	Os alumnos do IES	I Igualdade Educación IES
3- Ofrecer ao profesorado formación en materia de resolución de conflitos e mediación nas aulas.	O profesorado	Igualdade IES
4- Realizar charlas educativas e encontros con mulleres e homes da comunidade que son exemplos sobre orientación profesional non sexista.	Alumnos do IES	Igualdade Mesa da muller IES
5- Realizar accións con visibilidade social na comunidade de loita pola igualdade a través da linguaxe e formas de expresión propias dos adolescentes e xuventude. (graffiti, concerto, concurso etc.)	Xuventude	Igualdade Benestar Cultura CIM
Programa Contruíndo Cultura		
Obxectivo específico nº6	Adherir os contidos sobre a igualdade á oferta cultural	
Accións	Poboación	Concellarías e entidades implicadas
1- Realizar accións a todos os niveis sobre	Toda a poboación	Igualdade

**CONCELLO DE VALGA (PONTEVEDRA)**

Tel.: 986 55 94 56 – 986 55 92 44 - Fax 986 55 94 55 - C.P. 36645

E- mail: concello.valga@eidolocal.eswww.valga.es

a achega das mulleres na nosa cultura.		Educación Cultura
2- Organizar exposicións, charlas, debates, obras de teatro onde as mulleres sexan as protagonistas.	Toda a poboación	Igualdade Educación Cultura
3- Realizar actividades de reivindicación das mulleres importantes na nosa comunidade o día da muller traballadora facendo así unha homenaxe anual.	Toda a poboación	Igualdade Educación Cultura Mesa da muller
4- Realizar unha ruta na nosa comunidade coas mulleres relevantes da cultura local.	Toda a poboación	Igualdade Educación Cultura Mesa da muller
5- Realizar un directorio de webs especializadas en igualdade para colocar na biblioteca nun sitio visible e para engadir na web no espazo dedicado a igualdade.	Toda a poboación	Igualdade Educación Cultura Mesa da muller
6- Realizar unha guía de libros en materia de xénero que inclúa as ofertas para todos os sectores da poboación.	Toda a poboación	Igualdade Educación Cultura Mesa da muller
7- Incluír nas bibliotecas unha sección de igualdade e traballar pola súa dotación de	Toda a poboación	Igualdade Educación e



CONCELLO DE VALGA (PONTEVEDRA)

Tel.: 986 55 94 56 – 986 55 92 44 - Fax 986 55 94 55 - C.P. 36645

E- mail: concello.valga@eidolocal.es

www.valga.es

medios a través de solicitudes á administración, compras ou coa busca de doazóns.		cultura Mesa da muller
9- Realizar cos maiores do concello unha recompilación das historias vinculadas a costumes e tradicións propias da aldea e impulsar unha publicación a través da fotografía.	Toda a poboación	Igualdade Educación e cultura Mesa da muller Asemblea dos maiores
10- Crear a ruta dos maiores a través das historias recompiladas sobre o concello e as súas vidas.	Toda a poboación	Igualdade Educación e cultura Mesa da muller Asemblea dos maiores Escola de nais e pais IES



CONCELLO DE VALGA (PONTEVEDRA)

Tel.: 986 55 94 56 – 986 55 92 44 - Fax 986 55 94 55 - C.P. 36645

E- mail: concello.valga@eidolocal.es

www.valga.es

2

Benestar e Saúde



CONCELLO DE VALGA (PONTEVEDRA)

Tel.: 986 55 94 56 – 986 55 92 44 - Fax 986 55 94 55 - C.P. 36645

E- mail: concello.valga@eidolocal.es

www.valga.es

Xustificación

A organización mundial da saúde (OMS, 1999) define o estilo de vida como *“unha forma de vida que se basea en patróns de comportamento identificables, determinados pola interacción entre as características persoais individuais, as interaccións sociais e as condicións de vida socioeconómicas e ambientais”*

Hoxe entendemos que o noso benestar e saúde están intimamente ligados ao noso estilo de vida. Normalmente temos a convicción de que cando falamos de estilos de vida negativos nos referimos a situacións de desequilibrio e descontrol notables, como as persoas que exhiben condutas de risco importantes. Porén hai moitos aspectos do estilos de vida que aínda que non son tan destacables producen un deterioro a longo prazo de moita gravidade aínda que non son percibidos no cotián. Moitos destes aspectos tamén están condicionados por sesgos de xénero. Algúns proveñen da vida familiar, outros da vida laboral, da atención e prevención médica etc.

PRESTACIÓNS NOS SERVIZOS SOCIAIS		
Ano	2014	2015
Persoas atendidas nos servizos sociais	2060	2113
Expedientes familiares	1328	1344

Elaboración propia. Datos servizos sociais municipais

Segundo os datos totais o 34 % da poboación do noso municipio foi atendida nos servizos sociais comunitarios. A porcentaxe é estable para os anos 2014 e 2015. Unha cifra moi alta indicativa da importante actividade do traballo dos servizos sociais municipais.



CONCELLO DE VALGA (PONTEVEDRA)

Tel.: 986 55 94 56 – 986 55 92 44 - Fax 986 55 94 55 - C.P. 36645

E- mail: concello.valga@eidolocal.es

www.valga.es

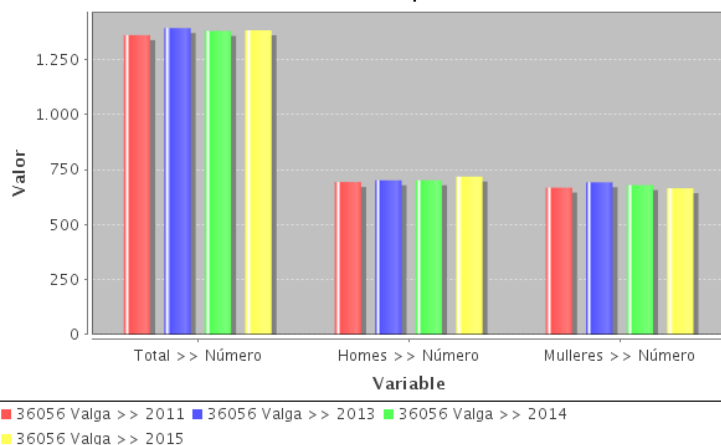
Na seguinte táboa podemos consultar por área de atención na nosa comunidade e as problemáticas sociais máis relevantes.

Sector da poboación	Prestación de Información e orientación por número de usuarios					
	2014			2015		
	H	M	T	H	M	T
Familia	234	417	651	244	426	670
Infancia	10	12	22	15	13	28
Xuventude	21	34	55	21	35	56
Persoas Maiores	290	926	1216	371	988	1359

Comprobamos as necesidades de atención da poboación de persoas maiores e as problemáticas no eido da familia dos ámbitos tradicionais onde hai que garantir unha especial protección. No caso das persoas maiores atendidas no 2014 e 2015, estas corresponden entre o 20 e o 22% da poboación total do Concello.

Dentro desta área de atención da terceira idade entre o 72 e 76 % son mulleres.

Número de pensionistas e importe medio segundo o sexo. Información a nivel municipal





CONCELLO DE VALGA (PONTEVEDRA)

Tel.: 986 55 94 56 – 986 55 92 44 - Fax 986 55 94 55 - C.P. 36645

E- mail: concello.valga@eidolocal.es

www.valga.es

Na observación desagregada por sexo vemos que as mulleres son usuarias maioritarias en ámbitos como a dependencia e a prevención e inserción. Pódense constatar factores dos que xa temos información a partir doutras análises. No caso da dependencia sabemos que as mulleres viven máis, este factor redunda nos números da dependencia tanto a nivel nacional como na nosa pequena comunidade. A muller vive máis pero con procesos dexenerativos incapacitantes.

**PRESTACIÓN DE AXUDA NO FOGAR PARA PERSOAS DEPENDENTES
VALORADAS**

Ano	Homes	Mulleres	Totais
2014	10	22	32
2015	13	29	42

Elaboración propia. Datos servizos sociais municipais

Tamén temos que considerar que o efecto dos estereotipos está presente en todas as nosas actuacións. A muller pide axuda con maior facilidade que os homes. Eles, na cultura androcéntrica, teñen o mandato de solucionar sós os seus problemas. As mulleres ademais teñen unha percepción máis positiva dos mecanismos sociais.

No caso dos números de prevención e inserción, onde as diferenzas de xénero son moi importantes novamente, temos que valorar os factores do mercado que incrementan as maiores dificultades de cara á muller e tamén á presenza dos menores que con maior frecuencia integran unidades familiares coas súas nais. Hai mecanismos de control de cara á protección máis estreita



CONCELLO DE VALGA (PONTEVEDRA)

Tel.: 986 55 94 56 – 986 55 92 44 - Fax 986 55 94 55 - C.P. 36645

E- mail: concello.valga@eidolocal.es

www.valga.es

por esta presenza, outro factor que suma. Sen menosprecio de que as cargas familiares son outro factor de vulnerabilidade para a muller. A busca de traballo activa implica o emprego de tempo e no caso da presenza de menores a situación é máis complexa.

PRESTACIÓN DE PREVENCIÓN E INSERCIÓN			
Ano	Homes	Mulleres	Totais
2014	16	91	107
2015	18	75	93

Elaboración propia. Datos servizos sociais municipais

Abordar o benestar desde unha perspectiva de xénero pon en evidencia como a educación androcéntrica tamén está presente en ámbitos como o estilo de vida e a saúde. As diferenzas que percibimos nestes sectores moitas veces non están condicionadas por unha cuestión de sexo senón por vinculacións culturais. Variables construídas culturalmente que están na base de condutas estruturais e na toma de decisións.

Cando falamos de benestar e da construción dunha unidade familiar un nivel de análise necesariamente está dirixido á análise dos factores económicos que permiten unha vida normalizada e saudable.

Dentro da nosa contorna aínda que xa dispoñemos de lexislación que aborda especificamente a problemática da muller no mundo laboral como é a lei 2/2007 do 28 de marzo, do traballo en igualdade das mulleres en Galicia, non se fala con claridade sobre que a unha parte moi relevante da poboación ten garantido o benestar cotián pola presenza de mulleres dentro das dinámicas familiares que aseguran este estado.



CONCELLO DE VALGA (PONTEVEDRA)

Tel.: 986 55 94 56 – 986 55 92 44 - Fax 986 55 94 55 - C.P. 36645

E- mail: concello.valga@eidolocal.es

www.valga.es

Nembargantes temos a percepción de que o mercado e o mundo fóra das portas das unidades familiares funcionan de xeito autónomo cando en realidade o traballo oculto de moitas mulleres é a base desta estrutura e dinámica económica. Esta desvinculación é unha parte esencial do problema das desigualdades.

No ámbito da saúde, a mirada androcéntrica ocasionou que moitas doenzas que están mais presentes nas mulleres non se estudaran axeitadamente. Temos o exemplo moi estudado do caso do infarto agudo de miocardio (IAM) Os síntomas desta doenza nas mulleres en ocasións non responde á sintomatoloxía descrita nos protocolos de medicina. Isto sucede porque os estudos foron feitos con suxeitos homes que deixaron encuberta a situación sintomatolóxica diferenciada da muller. Como consecuencia a pesar de ser unha patoloxía sufrida por máis homes que mulleres, ao longo de moito tempo, a mortalidade da muller era máis elevada xa que se tardaba máis en detectar o problema e actuar con celeridade porque os síntomas non estaban ben recollidos.

No estudo da toxicoloxía tamén a muller foi excluída dos ensaios por considerar que por cambios hormonais era un factor de difícil control. Como consecuencia non contamos cunha idea clara sobre os efectos da toxicidade no corpo da muller, a súa capacidade de absorción ou susceptibilidade a diferentes substancias. (Sims Jacqueline & Butter Maureen, 2002).

Existen problemas ambientais que afectan de forma diferencial a mulleres e homes. Hai algunhas sospeitas sobre substancias que poden actuar simulando a acción de estróxenos que poden alterar o sistema inmunolóxico sendo as mulleres máis vulnerables a eles. Outras que teñen especial capacidade para incorporarse ao tecido adiposo, máis abundante nas mulleres. Cuestións que deben estudarse con perspectiva de xénero como todas as aproximacións á saúde.

Existen no ámbito da saúde numerosos aspectos propios das mulleres que non recibiron nunca a atención necesaria. Un caso habitual son as dores



CONCELLO DE VALGA (PONTEVEDRA)

Tel.: 986 55 94 56 – 986 55 92 44 - Fax 986 55 94 55 - C.P. 36645

E- mail: concello.valga@eidolocal.es

www.valga.es

da menstruación que están definidas como algo normal. Porén hai expertos que manifestan que a dismenorrea pode ser causada por factores desequilibrados da produción hormonal que nunca foron estudados. O que si sabemos es que nalgúns casos as dores son tan importantes que son ao longo de varios días incapacitantes e poden aparecer con intensas contraccións do útero, vómitos e migrañas moi intensas.

Outra situación que é cualificada de normal é a presenza de anemia ferropénica nas mulleres. Con frecuencia é calificada como normal nas mulleres en idade reprodutiva. Sen embargo esta situación é promotora de moito malestar como el cansazo, debilidade, desmotivación, apatía e tristura. Situación que debe ser tratada en lugar de cualificarse como normal.

Tamén temos que referirnos aos factores económicos que afectan sobre de forma moi acusada sobre a saúde e benestar. Porén dimensión da pobreza tanto se falamos das consecuencias da situación socioeconómica, como dos ingresos, ou o nivel educativo todas teñen un impacto diferenciador sobre a saúde. As mulleres teñen unha maior susceptibilidade á pobreza. De feito, nos últimos anos, fálase da *“feminización da pobreza”* para referirse a esta maioría abrumadora de mulleres empobrecidas e as súas peores condicións de vida.

O tema da saúde comeza a ser estudado aínda que vai tempo que estudos advirten sobre a relevancia de que historicamente os suxeitos das investigacións sempre foron homes. A saúde non só está definida de xeito deferente por homes e mulleres senón que esta diferenza obedece non só a cuestións biolóxicas senón tamén culturais.

Outro aspecto a considerar é que as queixas femininas sempre foron silenciadas xa que parte da definición de xénero da condición da muller era a de ser máis vulnerable, histérica, depresiva. Hoxe o 85 % dos fármacos son prescritos parar as mulleres. É dicir, o estatus diferenza de homes e mulleres dentro da nosa sociedade e os estereotipos e valores sociais modularon a situación da muller fronte ao sistema de saúde. Homes e mulleres perciben a



CONCELLO DE VALGA (PONTEVEDRA)

Tel.: 986 55 94 56 – 986 55 92 44 - Fax 986 55 94 55 - C.P. 36645

E- mail: concello.valga@eidolocal.es

www.valga.es

saúde de xeito diferenciado, asígnanse valores diferentes nas súas vidas, e as crezas sobre ela están na base de moitos comportamentos nocivos ou de protección da saúde.

As cognicións determinan a nosa forma de ver e afrontar a enfermidade. Os corpos de homes e mulleres son diferentes e os síntomas reflíctense de xeito diferente pero tamén o pensamos e expresamos de xeito diferenciado. Temos o exemplo, xa subliñado, das cardiopatías isquémicas moi estudadas pola Sociedade Española de Cardioloxía. Neste sentido os estudos valoraron ao longo de moitos anos a sintomatoloxía nos homes ignorando que nas mulleres é outra. Este sesgo foi o motivo da alta mortalidade das mulleres fronte aos homes cando é unha doenza moito mais frecuente nos homes. Esta análise é fundamental para desenvolver políticas de igualdade no tratamento da saúde.

A menopausa é outro exemplo interesante. Hoxe existe unha difusión desmedida desta etapa vital normal. O síndrome menopáusicos non existe noutras culturas.

No caso da xente nova, as mozas relacionan o estado de saúde en termos de sensacións de benestar. Na relación delas coa contorna no caso dos mozos a realidade da saúde maniféstase en termos de potencia física. Din que a muller ten unha psicoloxía máis complexa. Pode que como froito tamén da súa educación. A muller estivo ao longo de moito tempo sometida a unha definición dos seus roles que configuraba uns sentimentos contraditorios.

Illada no fogar con pouca vida social, pouco comunicada, dirixida cara a unha forma de vida presentada como de felicidade cando a súa experiencia era a contraria. No caso dos homes orientados ao social tiñan unha percepción da vida que non entraba en contradición coa realidade. As necesidades de comunicación, sociabilidade e identidade profesional estaban aseguradas.

No caso da muller a transgresión sempre estivo vinculada a un profundo sentimento de culpa: unha boa nai sempre quere estar cos fillos, a maior felicidade é coidar da familia, nada como ver medrar os fillos, eles son o máis



CONCELLO DE VALGA (PONTEVEDRA)

Tel.: 986 55 94 56 – 986 55 92 44 - Fax 986 55 94 55 - C.P. 36645

E- mail: concello.valga@eidolocal.es

www.valga.es

importante na vida... con estes mandatos sentir o contrario pódese vivir con moita ansiedade.

O pracer en xeral na vivencia da muller está tinguido de moita a contradición. A vivencia da sexualidade, vinculada ao pracer sempre estivo mais permitida no caso dos homes cando no caso da muller a verdadeira sexualidade estaba unida á concepción dos fillos. A muller sempre estivo condicionada a reprimir os seus propios desexos polos mandatos do que se esperaba dela. Esta situación mantida, xerou ao longo dos anos, unha falta de valoración e de autoestima traducido en estados de illamento, soidade e depresión cun custo para a saúde moi importante.

As análises dos procesos de saúde - enfermidade realizáronse desde unha concepción androcéntrica que excluía as mulleres como obxecto de investigación e nos ensaios clínicos, xa que se aplicaban sobre elas as características das observacións feitas aos homes.

Dentro do mundo laboral tamén existen aspectos que merecen unha análise de xénero. As cadeas de produción normalmente ocupadas por mulleres teñen unhas consecuencias específicas sobre a saúde. Os traballos nestes postos esixen uns movementos repetitivos en pequenas articulacións como nas mans, sempre na mesma posición, tarefas monótonas e estáticas. Nestas circunstancias é normal desenvolver fatiga, estrés, dores en grupos musculares específicos, microtraumatismos articulares etc.

Nos traballos de limpeza, abordados maioritariamente por mulleres, teñen un contacto continuo con produtos químicos dos que case non hai investigación sobre os efectos a longo prazo pola exposición continua. Na lei de prevención de riscos laborais exclúese ás traballadoras do servizo doméstico.

Outro ámbito non incluído como risco para a saúde no ámbito laboral é o acoso moral e sexual que é frecuente e ten un forte impacto sobre a saúde.

As mulleres que conviven con máis de catro persoas no fogar teñen peor saúde (Fernández et al, 2000; Artazcoz Lucía y outros/as, 2001 b). O estrés e a ansiedade aumentan se teñen que coidar de persoas dependentes.



CONCELLO DE VALGA (PONTEVEDRA)

Tel.: 986 55 94 56 – 986 55 92 44 - Fax 986 55 94 55 - C.P. 36645

E- mail: concello.valga@eidolocal.es

www.valga.es

Existe na actualidade unha tendencia de substitución do enfoque curativo do sistema sanitario por unha definición preventiva que está vinculada non só á ausencia de enfermidade senón ao benestar. A saúde, segundo a Organización Mundial da Saúde (OMS), é o estado completo de benestar físico e social que ten unha persoa. Para este organismo a promoción da saúde necesita diferentes niveis de intervención. Neste sentido inclúe as políticas públicas de promoción, o coidado do ambiente, o fortalecemento das comunidades e o desenvolvemento de habilidades persoais.



Eixe 2: BENESTAR E SAÚDE

Obxectivo xeral

“Promover desde unha perspectiva de transversalidade e de xénero condutas integrais de coidados, benestar e saúde que garantan estes dereitos universais para toda a poboación”

Obxectivos específicos e accións

Programa Investiga

Obxectivo específico nº1

Identificar os condicionantes de xénero na poboación masculina e feminina que inflúen na nosa comunidade e na saúde e actuar sobre eles.

Accións

Poboación

Concellarías e entidades implicadas

1- Incorporar ás accións dos servizos sociais uns ítems específicos nas

Toda a poboación

Igualdade
Benestar social



CONCELLO DE VALGA (PONTEVEDRA)

Tel.: 986 55 94 56 – 986 55 92 44 - Fax 986 55 94 55 - C.P. 36645

E- mail: concello.valga@eidolocal.es

www.valga.es

entrevistas iniciais destinados a investigar os condicionantes de xénero na saúde.		Sanidade CIM
2- Desenvolver en base aos condicionantes de xénero observados accións específicas de prevención.	Toda a poboación	Igualdade Benestar social Sanidade CIM
3- Actividades de difusión como charlas e publicacións sobre os condicionantes de xénero sobre a saúde tanto nos homes como nas mulleres.	Toda a poboación	Igualdade Benestar social Sanidade CIM
4- Realizar encontros cos profesionais da saúde para falar das necesidades en materia de saúde das mulleres.	Mulleres	Igualdade Benestar social Sanidade CIM
5- Elaborar en base ás conclusións dos encontros accións específicas informativas e de intervención sobre os aspectos observados polos profesionais sanitarios.	Mulleres	Igualdade Benestar social Sanidade CIM
Programa Atención e coidado		
Obxectivo específico nº2	Fomentar os coidados para a saúde en accións preventivas cos menores	
Accións	Poboación	Concellarías e entidades implicadas
1- Realizar accións informativas e	Alumnos da	Igualdade Benestar social



CONCELLO DE VALGA (PONTEVEDRA)

Tel.: 986 55 94 56 – 986 55 92 44 - Fax 986 55 94 55 - C.P. 36645

E- mail: concello.valga@eidolocal.es

www.valga.es

formativas no colexio sobre alimentación e autocoidados	comunidade educativa	Sanidade Escola de nais e pais en igualdade
2- Realizar obradoiros para fomentar os coidados e mitigar os efectos da cultura sexista sobre aspectos da saúde con cursos de especial interese para eles/as adaptados ao ciclo vital sobre: <ul style="list-style-type: none">• Saúde e sexualidade• Saúde e drogas• Saúde e alimentación• Trastornos da alimentación	Mozos e mozas	Igualdade Benestar social Sanidade
4- Accións de expresión corporal para adolescentes para a toma de conciencia da diversidade corporal e para xerar sentimentos sobre o corpo e a súa imaxe de forma satisfactoria e positiva.	Mozos e mozas	Igualdade Benestar social Sanidade
Programa Mente e corpo.		
Obxectivo específico nº3	Educar desde unha perspectiva de xénero para promover condutas integrais de	



CONCELLO DE VALGA (PONTEVEDRA)

Tel.: 986 55 94 56 – 986 55 92 44 - Fax 986 55 94 55 - C.P. 36645

E- mail: concello.valga@eidolocal.es

www.valga.es

		saúde
Accións	Poboación	Concellarías e entidades implicadas
<p>1- Realizar accións para informar e sensibilizar como charlas, obradoiros e edición de material informativo sobre temas de saúde que afectan especialmente as mulleres.</p> <ul style="list-style-type: none"> • Menopausa e saúde • Prevención do embarazo non desexado • Control sanitario da sexualidade • Sexualidade sempre sá. Prevención das enfermidades de transmisión sexual • Saúde laboral durante o embarazo • A menopausa • Prevención do Cancro xenital e de mama • Prevención das adiccións • Hábitos nutricionais no ciclo vital. 	Toda a poboación	Igualdade Benestar social Sanidade Asociacións CIM
<p>2- Divulgar a necesidade da estimulación cognitiva diaria para a prevención das enfermidades neurodexenerativas, e ofrecer obradoiros de calidade de programación psiconeurolóxica.</p>	Terceira idade	Igualdade Benestar social Deportes Sanidade Asociación dos maiores



CONCELLO DE VALGA (PONTEVEDRA)

Tel.: 986 55 94 56 – 986 55 92 44 - Fax 986 55 94 55 - C.P. 36645

E- mail: concello.valga@eidolocal.es

www.valga.es

3- Introducir intervencións e actividades de cuidados para manter o corpo flexible e que permita a independencia funcional.	Terceira idade	Igualdade Benestar social Deportes Sanidade Asociación dos maiores
---	----------------	--

Programa Agarimos

Obxectivo específico nº4	Potenciar os cuidados desde o comezo da vida dos pequenos e das nais.
---------------------------------	---

Accións	Poboación	Concellarías e entidades implicadas
---------	-----------	-------------------------------------

1- Desenvolver un programa de cuidados para as nais ofrecendo información e formación sobre os cuidados temperás.	Mulleres xestantes e nais con fillos pequenos	Igualdade Benestar social Sanidade
---	---	--

2- Diseñar e editar material escrito sobre os cuidados na infancia	Familias con fillas/os	Igualdade Benestar social Sanidade
--	------------------------	--

Programa en movemento

Obxectivo específico nº5	Motivar as condutas de autocoidado a través do deporte e a conciencia do corpo
---------------------------------	--



CONCELLO DE VALGA (PONTEVEDRA)

Tel.: 986 55 94 56 – 986 55 92 44 - Fax 986 55 94 55 - C.P. 36645

E- mail: concello.valga@eidolocal.es

www.valga.es

fomentando a participación en igualdade.		
Accións	Poboación	Concellarías e entidades implicadas
1- Ofrecer actividades para todos en horarios que sexan compatíbeis tanto para as mulleres amas de casa como para as traballadoras fóra da casa e para os traballadores.	Toda a poboación	Igualdade Cultura, deportes e xuventude
2- Desenvolver accións informativas sobre os beneficios do exercicio físico en todas as idades.	Toda a poboación	Igualdade Cultura, deportes e xuventude
3- Ofrecer información a través de publicacións ou charlas específicas sobre exercicio físico, menopausa e a terceira idade para distribuír a través da asociación dos maiores.	Terceira idade	Igualdade Benestar social Sanidade
4- Ofrecer obradoiros de relaxación, psicomotricidade, ximnasia, ioga e outras actividades físicas orientadas aos maiores.	Terceira idade	Igualdade Benestar social Deportes Sanidade
5- Motivar o desenvolvemento do espírito competitivo feminino a través do deporte con competicións, xornadas deportivas e formación de equipos deportivos	Mocidade	Igualdade Benestar social Deportes Sanidade



CONCELLO DE VALGA (PONTEVEDRA)

Tel.: 986 55 94 56 – 986 55 92 44 - Fax 986 55 94 55 - C.P. 36645

E- mail: concello.valga@eidolocal.es

www.valga.es

femininos e masculinos.		
6- Buscar financiamento dentro das empresas locais para os equipos femininos.	Nenas e mozas da comunidade	Igualdade Industria Comercio



CONCELLO DE VALGA (PONTEVEDRA)

Tel.: 986 55 94 56 – 986 55 92 44 - Fax 986 55 94 55 - C.P. 36645

E- mail: concello.valga@eidolocal.es

www.valga.es

3

Participación para unha nova cultura



CONCELLO DE VALGA (PONTEVEDRA)

Tel.: 986 55 94 56 – 986 55 92 44 - Fax 986 55 94 55 - C.P. 36645

E- mail: concello.valga@eidolocal.es

www.valga.es

Xustificación

As desigualdades tamén se traducen en desigualdades culturais. A cultura é unha parte integrante fundamental das nosas vidas. O estilo de vida está intimamente relacionado con ela e neste sentido tamén a nosa saúde. O poder ten unha forte influencia sobre isto que chamamos cultura e que entra nas nosas vidas a través do que vemos e oímos.

Hoxe os medios de comunicación e a tecnoloxía son os medios máis poderosos de transmisión de cultura. Eles teñen poder para cambiar os nosos hábitos, o que pensamos, as afeccións, o que consideramos verdadeiro e moitas veces sen realizar ningunha crítica. O crecemento do cancro de pulmón nas mulleres está condicionado pola cultura do mesmo xeito que os accidentes de coche nos homes. Ambos por conquistar unha suposta liberdade.

O proceso psicolóxico a partir do que o suxeito se converte nun individuo cunha identidade propia é un proceso longo e complexo. A través da socialización nos transformamos en quen somos. Pero tamén a educación nos capacita para cambiar o mundo, achegamos a nosa individualidade á cultura. A reflexión é a dinámica destes procesos, entre o aporte individual e o cambio, canto maior sexa este proceso de pensarse dentro e fóra da contorna, máis capacidade ten a persoa para cambiar o seu mundo, maior conciencia crítica e máis consciente e máis elevada a súa aportación. A educación é un proceso transformador e liberador.

Escandalizámonos cando observamos pola televisión publicidades dos anos sesenta que presentaban a unha muller submisa ao servizo dos homes, ocupada nas tarefas domésticas, poñendo as zapatillas ao home feliz por recibir unha lavadora de regalo. Porén na actualidade, hai un número importante de publicidade que fai apoloxía do maltrato, das violacións e das enfermidades da alimentación. A presenza da muller como obxecto de observación sexual, a transmisión de valores como a envexa, o interese



CONCELLO DE VALGA (PONTEVEDRA)

Tel.: 986 55 94 56 – 986 55 92 44 - Fax 986 55 94 55 - C.P. 36645

E- mail: concello.valga@eidolocal.es

www.valga.es

económico, as malas prácticas competitivas e o materialismo son cousas que se transmiten na nosa cultura informativa a cada minuto sen que suceda nada. O lingüista Noam Chomsky desenvolveu as “10 Estratexias de Manipulación” que utilizan os medios, hoxe os nosos xeradores de cultura:

- 1- A estratexia da distracción
- 2- Crear problemas e despois ofrecer solución
- 3- A estratexia da gradualidade
- 4- A estratexia de diferir
- 5- Dirixirse ao público como criaturas de curta idade
- 6- Utilizar o aspecto emocional moito máis que a reflexión
- 7- Manter o público na ignorancia e a mediocridade
- 8- Estimular ao público a ser compracente coa mediocridade.
- 9- Reforzar a autculpabilidade
- 10- Coñecer aos individuos moito máis do que eles mesmos se coñecen.

Se adoptamos unha actitude e perspectiva de observación crítica sobre a cultura, percibimos que por unha banda facemos esforzos de coeducación nos colexios de intervencións da cultura da no violencia, da resolución pacífica de conflitos, desenvolvemos campañas de loita contra os estereotipos e mandatos de xénero en todos os ámbitos da vida fronte a unha cultura que nos contradí permanentemente. Todos estes esforzos confrontan coas mensaxes na publicidade, nos vídeos e letras das cancións, nos filmes, na literatura de consumo, etc. que teñen unha posición contraria e que son auténticas vindicacións do androcentrismo e da submisión da muller.

Fronte a isto debe darse unha resposta de non aceptación e para iso é necesario desenvolver unha visión crítica e un cambio de posición fronte ao poder. A cultura machista, caracterizada por unha visión do poder estática, ten que ser cuestionada. Porque o poder se pode entender como un proceso no que participan moitas persoas. Cantas máis persoas ostenten o poder máis



CONCELLO DE VALGA (PONTEVEDRA)

Tel.: 986 55 94 56 – 986 55 92 44 - Fax 986 55 94 55 - C.P. 36645

E- mail: concello.valga@eidolocal.es

www.valga.es

forza se exerce. O movemento feminista é un bo exemplo desta instrumentalización do poder; de feito conseguiuase unha das máis poderosas revolucións pacíficas da historia e a única que triunfou no seus obxectivos sen bombas.

Para cambiar a nosa cultura é necesaria a participación da muller e para iso empoderar ás mulleres para que sexan axentes do seu propio cambio. O concepto de empoderamento é unha ferramenta moi utilizada na loita pola igualdade desde os anos setenta. Esta perspectiva alimentada polas teorías da ciencia social crítica, as teorías feministas e a educación liberadora de Pablo Freire é fundamental. Rappaport a finais dos oitenta utiliza o concepto da teoría do empowerment como elemento de análise nas ciencias sociais con éxito.

Neste sentido, dirixímonos cara a unha teoría da participación e do exercicio do poder compartido. Hoxe o debate das ideas, a ética, e o consenso cobran forza sobre as formas do poder coercitivo e de imposición. Esta é a perspectiva que nos levará da igualdade formal á real.

De forma xeral enténdese o empoderamento como un conxunto de habilidades para desenvolverse e tomar decisións nas dimensións da vida tanto no persoal como no social e profesional. Hai consenso no establecemento de tres niveis de empoderamento: o individual, o organizacional e o comunitario ou colectivo. É un instrumento para o cambio social a través do desenvolvemento persoal e colectivo.

O devir da vida actúa de forma tal que nós reflexionamos sobre as capacidades para cambiar e desta reflexión xurde a convicción de que para que a igualdade sexa unha tendencia que se susbtancie é necesaria unha maior participación da cidadanía nos asuntos da administración e da política.

É importante diferenciar o nivel individual do nivel organizacional e comunitario do empoderamento. No ámbito psicolóxico diferéncianse a percepción das propias competencias, as habilidades para o control da contorna. No organizacional as capacidades para exercer control sobre as



CONCELLO DE VALGA (PONTEVEDRA)

Tel.: 986 55 94 56 – 986 55 92 44 - Fax 986 55 94 55 - C.P. 36645

E- mail: concello.valga@eidolocal.es

www.valga.es

estruturas, falamos de aspectos como inclusión, democratización, cohesión e transparencia. No ámbito comunitario falamos daquelas forzas orientadas a fortalecer a comunidade para loitar por cambios sociais de equidade. Nesta perspectiva estamos no nivel máis estrutural xa que o cambio está impulsado pola comunidade.

Desde este punto de vista o empoderamento implica a concepción do poder non como algo estable nun contexto social senón como unha dinámica relacional dentro da comunidade que suma. O poder que adquire unha persoa non implica que outra non o teña senón que significa que outra poda exercitalo, este é o poder democrático da comunidade. O grupo ostenta máis poder que o que pode exercer unha persoa particular. Marcela Lagarde (2001) manifesta que: *“O empoderamento créase en procesos nos cales cada muller fortalece e desenvolve a capacidade política que lle permite defenderse, enfrontar a opresión, e deixar de estar suxeita ao dominio. Isto é o profundo sentido do empoderamento individual e só se dá se é sustentado socialmente”*

Este empoderamento é a clave non só na perspectiva individual senón na colectiva de feito as palabras de Lagarde fan alusión ao sustento social. Buscamos entón o empoderamento colectivo de xénero que necesariamente ten que tecer estratexias de alianza política para superar o androcentrismo e os seus mandatos para a construción dun novo orden cultural. Non é posible só falar do empoderamento dentro do plano individual porque este é a expresión dun concepto máis estrutural. Desde este punto de vista podemos caer no erro de estigmatizar ás vítimas por unha falta de aptitudes que ten a súa orixe nun plano estrutural.



Eixe 3: PARTICIPACIÓN PARA UNHA NOVA CULTURA.

Obxectivo xeral

“Promover un cambio de valores orientados a eliminar roles sociais e estereotipos de xénero fomentando a participación, a autonomía e o empoderamento das mulleres”

Obxectivos específicos e accións

Programa Tecido

Obxectivo específico nº1

Articular unha rede comprometida pola igualdade entre os poderes representativos do pobo nunha estrutura de coordinación formal.

Accións

Poboación

Concellarías

destinataria

e entidades implicadas

1- Creación da mesa pola igualdade

Toda a poboación

Igualdade

CIM

Forzas e corpos de

**CONCELLO DE VALGA (PONTEVEDRA)**

Tel.: 986 55 94 56 – 986 55 92 44 - Fax 986 55 94 55 - C.P. 36645

E- mail: concello.valga@eidolocal.eswww.valga.es

		seguridade. Concello Educación Sanidade Asociacións
2- Afianzar a través do CIM os protocolos de actuacións e seguimentos no caso de violencia de xénero a través das reunións permanentes entre os técnicos responsables, as forzas e corpos de seguridade, o CIM, os servizos sociais e o servizo médico da comunidade.	Toda a poboación	Igualdade Benestar e servizos sociais. Policía local Garda Civil Servizo Médico CIM
3- Formalizar as relacións cos departamentos de orientación dos centros de ensino público da comunidade con encontros regulares para mellorar a colaboración no eido da concienciación.	Poboación escolarizada	Igualdade CIM Departamento de orientación dos colexios.
4- Formalizar encontros coas empresas da comunidade para informar e introducir accións puntuais divulgativas dentro dos centros de traballo.	Tecido empresarial da comunidade e persoal laboral	Igualdade
5- Incorporar ao concello os programas e redes de traballo específicos dirixidos pola administración central sobre a igualdade.	Todo o concello	Igualdade CIM
Programa Empoderar		



Obxectivo específico nº2		
Potenciar o desenvolvemento do liderado feminino		
Accións	Poboación	Concellarías e entidades implicadas
1- Realizar obradoiros e actividades onde as mulleres melloren as súas habilidades sociais de cara ao liderado.	Mulleres	Igualdade Asociacións CIM Benestar e servizos sociais
2- Impulsar o coñecemento sobre mulleres líderes no mundo actual e no pasado e os procesos que permitiron ás mulleres chegar ás conquistas de hoxe.	Mulleres	Igualdade Asociacións CIM Benestar e servizos sociais
3- Obradoiro de oratoria.	Mulleres	Igualdade Asociacións CIM Cultura
Programa xunt@s		
Obxectivo específico nº3		
Fomentar a participación e o asociacionismo das mulleres		
Accións	Poboación	Concellarías e entidades implicadas
1 - Creación dunha xuntanza das	Toda a poboación	Igualdade



CONCELLO DE VALGA (PONTEVEDRA)

Tel.: 986 55 94 56 – 986 55 92 44 - Fax 986 55 94 55 - C.P. 36645

E- mail: concello.valga@eidolocal.es

www.valga.es

asociacións para xerar comunicación e sinerxías e o intercambio social coincidindo cun momento puntual de festividade do concello.		Asociacións CIM Benestar e servizos sociais
2- Realizar encontros regulares coas asociacións para escoitar as súas necesidades e demandas e poñer en marcha accións para resolvelas.	Asociacións	Igualdade Asociacións CIM Benestar e servizos sociais
3- Introducir no concello os valores do traballo cooperativo a través de charlas e obradoiros divulgativos.	Toda a poboación	Igualdade Asociacións CIM Benestar e servizos sociais
Programa artes		
Obxectivo específico nº4	Impulsar a participación das mulleres en accións culturais orientadas á comunidade onde sexan produtoras creativas.	
Accións	Poboación	Concellarías e entidades implicadas
1- Creación dun concurso de arte local coa temática da igualdade.	Toda a poboación	Igualdade Asociacións CIM Cultura



CONCELLO DE VALGA (PONTEVEDRA)

Tel.: 986 55 94 56 – 986 55 92 44 - Fax 986 55 94 55 - C.P. 36645

E- mail: concello.valga@eidolocal.es

www.valga.es

2- Impulsar un programa de exposicións anual liderado por mulleres da comunidade.	Toda a poboación	Igualdade Asociacións CIM Benestar e servizos sociais
3- Continuar o desenvolvemento do grupo de teatro local	Toda a poboación	Igualdade Asociacións CIM Cultura
Programa Responsabilízate		
Obxectivo específico nº5	Fomentar as medidas de conciliación na comunidade.	
Accións	Poboación	Concellarías e entidades implicadas
1- Campañas informativas entre os axentes laborais da comunidade como a edición de material informativo ou encontros puntuais de carácter comunicativo.	Empresarios da comunidade	Igualdade Asociacións
2- Adherir ao concello aos programas que ofrece a administración central nesta materia como o Plan Madruga durante o curso escolar e as escolas de verán, os campamentos urbanos nas etapas de vacacións, as ludotecas etc.	Toda a poboación	Igualdade Asociacións CIM Benestar e servizos sociais



Programa Festas

Obxectivo específico nº6

Introducir os contidos da igualdade nas citas e festas tradicionais da poboación.

Accións	Poboación	Concellarías e entidades implicadas
1- Entroido: introdución dunha acción destinada á igualdade. (Concurso de disfraces de mulleres representativas da historia).	Toda a poboación	Igualdade Asociacións Cultura
2- Homenaxe anual a unha muller da comunidade pola súa vida cunha edición da súa biografía unha data significativa do pobo (inauguración na biblioteca do apartado mulleres relevantes da nosa comunidade).	Toda a poboación	Igualdade Asociacións Cultura
3- Día da muller traballadora: biografías célebres. Pancarta anual dunha muller relevante da cultura con exposición da súa biografía na fachada da Casa da Cultura.	Toda a poboación	Igualdade Asociacións Cultura
4- Introducir nas festas maioritarias os materiais informativos das causas anuais de concienciación.	Toda a poboación	Igualdade Asociacións Cultura



CONCELLO DE VALGA (PONTEVEDRA)

Tel.: 986 55 94 56 – 986 55 92 44 - Fax 986 55 94 55 - C.P. 36645

E- mail: concello.valga@eidolocal.es

www.valga.es

4

Intervención integral en violencia de xénero e familiar



CONCELLO DE VALGA (PONTEVEDRA)

Tel.: 986 55 94 56 – 986 55 92 44 - Fax 986 55 94 55 - C.P. 36645

E- mail: concello.valga@eidolocal.es

www.valga.es

Xustificación

Os datos sobre violencia desaniman. Froito das relacións de dominio ás que están sometidas, “*as mulleres sofren violencia en todas as etapas da vida, desde a fase prenatal ata a vellez*” (OMS, 1998). Fronte as novas que nos estremecen cada ano son miles os interrogantes que aparecen nas nosas consciencias. Ás veces escoitamos aos expertos falar sobre a resistencia ao cambio dos estereotipos machistas que manteñen esta dramática situación. Falamos con acerto e acordo sobre as medidas de prevención desde as fases temperás do desenvolvemento pero algún datos sobre a situación da violencia entre os novos son moi preocupantes.

Denuncias por violencia de xénero: Número de denuncias por violencia exercida por homes contra unha muller na contorna da parella

Unidades: Por millón de mulleres

Período	Galicia	España
2007	3641	5521
2008	4173	6119
2009	4238	5784
2010	3680	5694
2011	3600	5663
2012	3353	5419
2013	3639	5279
2014	3681	5367
2015	3701	5472

Fonte: MI. INE

Vítimas mortais por violencia de xénero.

Unidades: Por millón de mulleres.

Período	Galicia	España
---------	---------	--------



CONCELLO DE VALGA (PONTEVEDRA)

Tel.: 986 55 94 56 – 986 55 92 44 - Fax 986 55 94 55 - C.P. 36645

E- mail: concello.valga@eidolocal.es

www.valga.es

1999	1,4	2,6
2000	2,8	3,0
2001	0,0	2,4
2002	2,1	2,5
2003	3,5	3,3
2004	1,4	3,3
2005	0,7	2,6
2006	0,0	3,0
2007	3,5	3,1
2008	4,9	3,3
2009	2,1	2,4
2010	1,4	3,1
2011	2,1	2,6
2012	2,8	2,2
2013	2,1	2,3
2014	4,2	2,3
2015	5,6	2,5

Fonte: MI. INE

No concello de Valga temos en funcionamento desde xuño de 2014 o Centro de Información á Muller (CIM Valga-Moraña). O CIM é un servizo especializado na atención da violencia e está integrado nunha rede que articula as políticas de atención en toda a nosa Comunidade Autónoma. A táboa reflicte as áreas de atención e o número de intervencións realizadas desde o comezo ata novembro de 2016:

1 Asesoramento Xurídico	340
2 Atención psicolóxica	477
3 Atención vítimas de VX	195



CONCELLO DE VALGA (PONTEVEDRA)

Tel.: 986 55 94 56 – 986 55 92 44 - Fax 986 55 94 55 - C.P. 36645

E- mail: concello.valga@eidolocal.es

www.valga.es

Os datos expostos son aproximados xa que recollen unhas dimensións determinadas polo programa integrado do CIM. Esta estrutura realiza tamén un número importante de accións de concienciación e prevención nos centros educativos da comunidade, actividades que son planificadas anualmente cos centros.

O coñecemento sobre a violencia machista é complexo. Hai que considerar que falamos dun fenómeno no que o silencio é parte consubstancial á súa configuración e tamén que non temos suficientes datos abondos para unha comparación diacrónica xa que os primeiros datos datan dos noventa (recollidos polo Instituto da Muller). Os datos son abrumadores. O ministerio de Sanidade, Servizos Sociais e Igualdade presentou o 30 de marzo de 2015 a macroenquisa de violencia contra a muller realizada polo Centro de Investigacións Sociolóxicas. A conclusión xeral é que o 12,5% da mulleres maiores de 16 anos que viven no noso país sufriron violencia física ou sexual por parte das súas parellas ou ex-parellas o que supón 1,7 puntos máis que a macroenquisa do 2011. En termos poblacionais falamos de 2,5 millóns de mulleres. Comparativamente co informe do ano 2011 hai un dato positivo relacionado coa porcentaxe de mulleres que conseguen saír do círculo da violencia no 2011 era do 72,5% e no 2015 do 77,6 %.

Algúns observan neste aumento unha relación coa transformación do colectivo de mulleres cunha cada vez maior e máis notable participación nos espazos de poder. Certos datos ofrecen indicios, como a cada vez máis notable “violencia psicolóxica de control” co obxectivo de illar á muller limitando a súa incorporación ou participación social na contorna.

O informe presenta unha descrición dos danos que provoca o maltrato na persoa. Do 42% das mulleres maltratadas un 34,4 % exhibiron lesións moderadas: rasguños, mouratóns e cortes e o 7,6 están relacionadas con lesións físicas graves: escordaduras, luxacións, queimaduras, feridas profundas, fracturas óseas, fracturas dentais ou lesións internas. Estas



CONCELLO DE VALGA (PONTEVEDRA)

Tel.: 986 55 94 56 – 986 55 92 44 - Fax 986 55 94 55 - C.P. 36645

E- mail: concello.valga@eidolocal.es

www.valga.es

mulleres teñen unha autopercepción sobre a saúde moi negativa. O 55,9% das mulleres vítimas di que a súa saúde é boa o 30,9% regular e o 13,2% mala ou moi mala.

Entre as mulleres que non son vítimas o 67% di que é boa, 24% regular e 8,5% mala. Os síntomas de deterioro psicolóxico máis frecuentes entre as vítimas son: 53% angustia, 45,7% irritabilidade, 43,3% ganas de chorar.

A enquisa inclúe unha novidade fronte ás anteriores porque foi elaborada a partir dunha grupo de idade de mulleres mais novas, unha circunstancia que vén a confirmar percepcións máis informais e subxectivas que nós tamén constatamos no noso traballo e nos axuda a programar as intervencións preventivas. É significativo como a novas tecnoloxías ofrecen mecanismos de control moi efectivos que son un estímulo que reforza as condutas de control sobre a parella. Desde este punto de vista temos na actualidade mecanismos sofisticados para perfeccionar os comportamentos controladores directos e indirectos sobre a parella en espazos en que antes non era posible. Para unha persoa que antes marchaba a traballar era incompatible esta acción de control, pero na actualidade cos móbiles e as redes online dispoñemos dispoñemos de acceso a información extra sobre a conduta do outro de difícil evasión.

A enquisa ofrece tamén datos descritivos sobre condutas específicas de control. Atópase que o 97% dos novos rexeitas a violencia física e sexual e o 93% a violencia verbal. Pero hai que reflexionar sobre que só o 67% rexeite a violencia de control o que significa que 1 de cada 3 mozos e mozas de 15 a 29 anos considera inevitable ou acepta:

“controlar os horarios da parella”,

“impedir á parella ver á súa familia ou amizades”,

“non permitir que a parella traballe, estude”

“dicirlle as cousas que pode ou non pode facer”



CONCELLO DE VALGA (PONTEVEDRA)

Tel.: 986 55 94 56 – 986 55 92 44 - Fax 986 55 94 55 - C.P. 36645

E- mail: concello.valga@eidolocal.es

www.valga.es

O 25% (un de cada 4 mozos e mozas) manifesta nos últimos doce meses ter sufrido algún tipo de violencia de xénero. A media de todas as idades é 9,6%

Outro grupo de máxima vulnerabilidade son as mulleres que sofren algún tipo de discapacidade. Esta observación xa foi recollida nos anos anteriores pero as cifras aumentan do 10,1 ao 23,3% que relatan ter padecido padecido violencia física sexual ou medo ás súas parellas. Nas mulleres sen discapacidade a porcentaxe era do 6,1% e agora do 15,1%

A enquisa tamén informa sobre a conduta de silencio fronte ao maltrato. Un 12,4% das entrevistadas manifestan contalo por primeira vez á entrevistadora. O 52% das que manifestan estas experiencias de maltrato físico sexual ou medo, manifesta ter acudido á policía ou outros servizos como xulgado, servizos sociais ou avogado. Con respecto a quen recurriu ao do seu entorno: o 54,7% a unha amiga, 40% á nai, 32,2 á irmá, 20% ao pai.

Con respecto á participación dos fillos e fillas o 63,3% manifesta que os feitos foron presenciados ou escoitados por eles e destes o 64,2% sufriron violencia directa segundo declaran as súas nais.

O 45% da mulleres acude a algún servizo médico, legal ou social. O teléfono 0,16 apenas se usa no 4% dos casos. O psicólogo e o psiquiatra son recurso máis utilizado (polo 29%) e o mellor valorado.

Evolución do número de chamadas ao teléfono 016.

Dende 3 de setembro de 2007 até o 31 de outubro 2016.

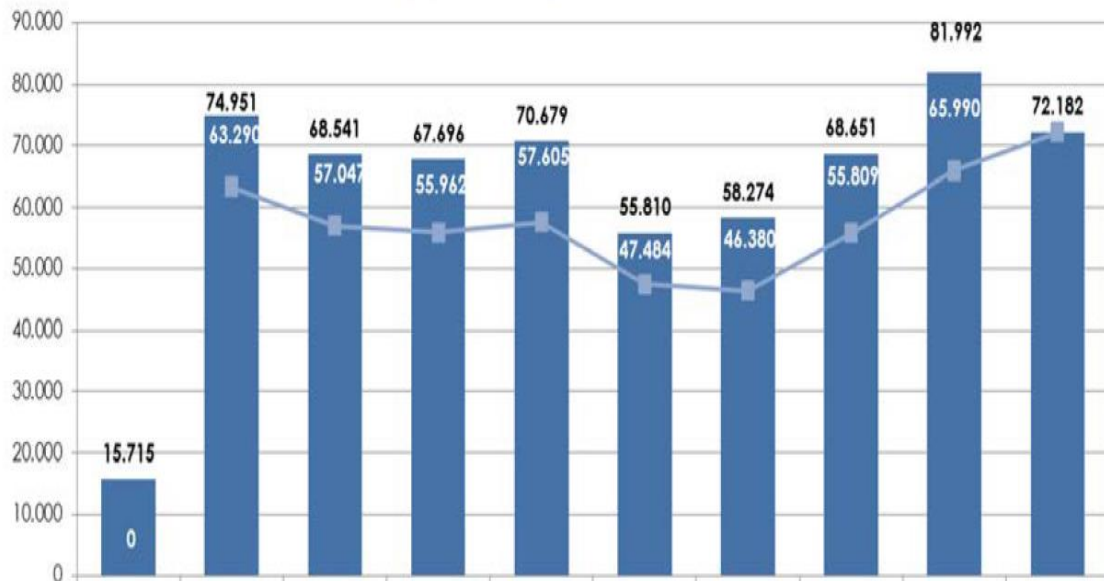


CONCELLO DE VALGA (PONTEVEDRA)

Tel.: 986 55 94 56 – 986 55 92 44 - Fax 986 55 94 55 - C.P. 36645

E- mail: concello.valga@eidolocal.es

www.valga.es



Datos: MI. Delegación do goberno para a violencia de xénero

Entre os factores protectores fronte á violencia machista aparece o traballo. Que a muller adique tempo a coidarse e a atender as súas propias ocupacións é un factor protector.

Vítimas mortais por violencia de xénero.
Progresión de 2003 a outubro 2016

Datos: MI. Delegación do goberno para a violencia de xénero





CONCELLO DE VALGA (PONTEVEDRA)

Tel.: 986 55 94 56 – 986 55 92 44 - Fax 986 55 94 55 - C.P. 36645

E- mail: concello.valga@eidolocal.es

www.valga.es

Número de vítimas mortais por Comunidades

Desde 1 de xaneiro até 31 de outubro de
2016 (total 36 casos)

Andalucía	3	8,3%
Aragón	3	8,3%
Principado de Asturias	2	5,6%
Illes Balears	5	13,9%
Canarias	2	5,6%
Cantabria	0	0,0%
Castilla y León	4	11,1%
Castilla - La Mancha	2	5,6%
Cataluña	4	11,1%
Comunitat Valenciana	6	16,7%
Extremadura	1	2,8%
Galicia	1	2,8%
Comunidad de Madrid	1	2,8%
Región de Murcia	0	0,0%
Comunidad Foral de Navarra	0	0,0%
País Vasco	1	2,8%
La Rioja	0	0,0%
Ceuta	0	0,0%
Melilla	1	2,8%

Datos: MI. Delegación do goberno para a violencia de xénero

O número é elevado. Hai grupos que podemos considerar de maior vulnerabilidade: as mulleres de maior idade, as que teñen discapacidades, as inmigrantes e as que residen no ámbito rural. Temos que considerar que aproximadamente o 13 % son mulleres de máis de 65 anos. Este é outro grupo de maior vulnerabilidade, moitas delas nin sequera son conscientes de que son vítimas. Entre este colectivo a dependencia económica e a aceptación cultural da situación son factores que determinan que as mulleres maiores se resignen e continúen cos agresores.



CONCELLO DE VALGA (PONTEVEDRA)

Tel.: 986 55 94 56 – 986 55 92 44 - Fax 986 55 94 55 - C.P. 36645

E- mail: concello.valga@eidolocal.es

www.valga.es

Existen aspectos polos que debemos seguir traballando: a protección xudicial das vítimas, a consideración dos menores expostos á violencia a detección da violencia psicolóxica e de baixa intensidade, ou a mellora da consciencia social e as actitudes proactivas en relación a violencia. Especial interese hai que dedicar ás novas formas da violencia incubadas dá tecnoloxía e redes sociais.

O observatorio contra a violencia doméstica e de xénero é un organismo creado en 2002 e que na actualidade está integrado polo Consello Xeral do Poder Xudicial (CGPJ), que ostenta a Presidencia, o Ministerio de Xustiza, o Ministerio de Sanidade, Servizos Sociais e Igualdade, a Fiscalía Xeral do Estado, as Comunidades Autónomas con competencias en materia de Xustiza e o Consello xeral de procuradores. Na reunión do organismo do 17 de febreiro de 2015 debatiuse sobre o descenso da concesión de ordes de protección e acordouse intensificar as campañas de sensibilización e concienciación dentro do propio ámbito da administración de xustiza. Asimesmo debatiuse sobre o índice de adopción de ordes de protección. Ante o descenso observado na súa concesión acordouse intensificar as campañas de sensibilización e concienciación.



CONCELLO DE VALGA (PONTEVEDRA)

Tel.: 986 55 94 56 – 986 55 92 44 - Fax 986 55 94 55 - C.P. 36645

E- mail: concello.valga@eidolocal.es

www.valga.es

Eixe 4: INTERVENCIÓN INTEGRAL EN VIOLENCIA DE XÉNERO E FAMILIAR.

Obxectivo xeral

“Desenvolver unha política de abordaxe integral de protección e intervención cara as vítimas de violencia de xénero e familiar”

Obxectivos específicos e accións

Programa prevención primaria

Cero violencia

Obxectivo específico nº1

Desenvolver políticas preventivas contra a violencia de xénero integradas en programas con continuidade ao longo dos anos de vixencia do plan.

Accións

1- Planificar formación con toda a poboación estudantil adaptando aos contidos e niveis madurativos.

Poboación

Alumnos
escolarizados

Concellarías e entidades implicadas

Igualdade
Educación e cultura
IES
CIM
Colexios de



CONCELLO DE VALGA (PONTEVEDRA)

Tel.: 986 55 94 56 – 986 55 92 44 - Fax 986 55 94 55 - C.P. 36645

E- mail: concello.valga@eidolocal.es

www.valga.es

		primaria
2- Sensibilizar nas datas clave como o 25 de novembro e o 8 de marzo con diferentes actividades.	Toda a poboación	Igualdade Educación e cultura IES CIM
3- Diseñar e distribuír material informativo para a poboación xeral sobre as condutas necesarias para axudar e apoiar a unha vítima	Toda a poboación	Igualdade Educación e cultura CIM
4- Publicar e distribuír información sobre os mitos da violencia.	Toda a poboación	Igualdade Educación e cultura Mesa pola igualdade CIM
5- Realizar obradoiros e charlas sobre os dereitos das mulleres.	Toda a poboación	Igualdade Educación e cultura Mesa pola igualdade CIM

Programas prevención secundaria

Cero violencia

Obxectivo específico nº2

Desenvolver accións preventivas nas contornas onde o conflito é parte da súa historia ou da súa cultura.

Accións

Poboación

Concellarías e entidades implicadas

--	--	--



CONCELLO DE VALGA (PONTEVEDRA)

Tel.: 986 55 94 56 – 986 55 92 44 - Fax 986 55 94 55 - C.P. 36645

E- mail: concello.valga@eidolocal.es

www.valga.es

1- Programar charlas sobre os conflitos nas relacións de parella e as ferramentas de afrontamento.	Toda a poboación	Igualdade Benestar social Servizo Psicolóxico e xurídico
2- Ofrecer espazos de comunicación e participación para as mulleres como grupos terapéuticos para promover cambios nas relacións conflitivas.	Mulleres	Igualdade Benestar social Servizo Psicolóxico
3- Ofrecer asesoramento psicolóxico para mulleres, homes e parellas para abordar os conflitos relacionais.	Mulleres	Igualdade Benestar social Servizo Psicolóxico
4- Garantir a resolución de conflitos a través dun programa de terapia familiar.	Mulleres	Igualdade Benestar social Servizo Psicolóxico
5- Realizar obradoiros e charlas de mediación e resolución de conflitos en poboación vulnerable e especialmente entre a xente nova.	Mulleres	Igualdade Benestar social Servizo Psicolóxico
6- Realizar campañas de información sobre os dereitos e as medidas de protección que teñen as vítimas entre as persoas mais vulnerables.	Mulleres	Igualdade Benestar social Servizo xurídico



Programa prevención terciaria

Cero violencia

Obxectivo específico nº3		
	Ofertar atención integral ás vítimas da violencia de xénero e a súa contorna.	
Accións	Poboación	Concellarías e entidades implicadas
1- Dispoñer dun servizo de atención psicolóxica e asesoramento xurídico para garantir a atención integral das vítimas	Mulleres e os seus fillos e fillas	Igualdade Benestar social CIM
Obxectivo específico nº4		
	Traballar polo benestar psicolóxico das vítimas, mulleres e fillos/as ao longo de todo o proceso.	
Accións	Poboación	Concellarías e entidades implicadas
1- Realizar desde o servizo psicolóxico un seguimento a longo prazo das vítimas.	Vítimas	Igualdade Benestar social CIM
2- Formar grupos de apoio para as mulleres vulnerables e vítimas.	Mulleres en risco e vítimas	Igualdade Benestar social CIM
3- Intervir especificamente cos fillos e	Menores vítimas	Igualdade



CONCELLO DE VALGA (PONTEVEDRA)

Tel.: 986 55 94 56 – 986 55 92 44 - Fax 986 55 94 55 - C.P. 36645

E- mail: concello.valga@eidolocal.es

www.valga.es

fillas das mulleres vítimas		Benestar social CIM
Obxectivo específico nº5	Coordinar aos axentes sociais municipais involucrados no asesoramento, atención e protección das mulleres vítimas.	
Accións	Poboación	Concellarías e entidades implicadas
1- Elaboración dun protocolo entre os profesionais dos servizos sociais nos casos de alta vulnerabilidade.	Mulleres en risco	Igualdade Benestar social CIM
2- Elaboración dun protocolo de acción municipal fronte aos caso de violencia de xénero que inclúa todos os axentes sociais.	Vítimas	Igualdade Benestar social CIM Policía
3- Fomentar a participación dos profesionais en accións formativas	Profesionais específicos	Igualdade Benestar social CIM
4- Manter aos profesionais informados e documentados co material de nova publicación ou emanado dos congresos e seminarios específicos	Profesionais específicos	Igualdade Benestar social CIM Policía Garda civil
5- Elaborar un programa de seguimento o longo prazo dos casos	Profesionais específicos	Igualdade Benestar social



CONCELLO DE VALGA (PONTEVEDRA)

Tel.: 986 55 94 56 – 986 55 92 44 - Fax 986 55 94 55 - C.P. 36645

E- mail: concello.valga@eidolocal.es

www.valga.es

		CIM Policía Garda civil
Programa integración		
Obxectivo específico nº6	Desenvolver accións que fomenten a integración social das mulleres.	
Accións	Poboación	Concellarías e entidades implicadas
1- Manter a reserva de prazas nas escolas e recursos municipais para os fillos das vítimas	Mulleres vítimas	Igualdade Benestar social CIM
2- Crear un programa de orientación laboral específico para as vítimas da violencia de xénero	Mulleres vítimas	Igualdade Benestar social Equipo de orientación CIM
3- Desenvolver formación en habilidades sociais	Mulleres vítimas	Igualdade Benestar social Equipo de orientación CIM

Indicadores de avaliación das accións

Utilizaranse para todas as accións indicadores cuantitativos e cualitativos que se seleccionarán conforme á natureza das actividades.



CONCELLO DE VALGA (PONTEVEDRA)

Tel.: 986 55 94 56 – 986 55 92 44 - Fax 986 55 94 55 - C.P. 36645

E- mail: concello.valga@eidolocal.es

www.valga.es

Indicadores cuantitativos dos obradoiros, charlas e outras accións de tipo formativo:

- Número de persoas participantes da actividade conforme á poboación obxectivo desagregadas por sexo
- Número de persoas demandantes da actividade desagregadas por sexo
- Número de persoas que rematan a actividade desagregadas por sexo
- Taxa de participación e asistencia sobre total de horas da actividade desagregada por sexo

Indicadores cualitativos: autoinformes dos participantes do grao de satisfacción da actividade e dos técnicos.

Indicadores cuantitativos dos grupos de traballo e dinamización:

- Número de encontros realizados,
- Número de persoas implicadas na organización desagregadas por sexo
- Número de informes propostos e comunicacións realizadas
- Número de persoas interesadas na participación desagregadas por sexo
- Número de accións emprendidas pola estrutura.
- Número de informes editados

Indicadores cualitativos: autoinformes dos participantes do grao de satisfacción da actividade e dos técnicos.

Indicadores de estruturas e servizos consultivos

- Número de persoas atendidas e asesoradas ao longo do ano desagregadas por sexo e idade.



CONCELLO DE VALGA (PONTEVEDRA)

Tel.: 986 55 94 56 – 986 55 92 44 - Fax 986 55 94 55 - C.P. 36645

E- mail: concello.valga@eidolocal.es

www.valga.es

- Evolución da taxa de asesoramento e de atención

Indicadores cualitativos: autoinformes dos participantes do grao de satisfacción da acción e dos técnicos.



CONCELLO DE VALGA (PONTEVEDRA)

Tel.: 986 55 94 56 – 986 55 92 44 - Fax 986 55 94 55 - C.P. 36645

E- mail: concello.valga@eidolocal.es

www.valga.es

Valga, 29 de decembro de 2016.

Proxecto financiado pola Deputación de Pontevedra



Responsable do proxecto: Begoña Piñeiro Busto. Concelleira de Sanidade, Benestar Social e Igualdade.

Coordinación: Teresa García Cutrín. Directora do CIM

María José Devesa Fernández. Axente de Igualdade.

Elaboración de contidos: Marcela Santorun Ardone.

Corrección lingüística: Arancha Rodríguez Fernández



CONCELLO DE VALGA (PONTEVEDRA)

Tel.: 986 55 94 56 – 986 55 92 44 - Fax 986 55 94 55 - C.P. 36645

E- mail: concello.valga@eidolocal.es

www.valga.es

Bibliografía

Bustelo, María e Lombardo, Emanuela. 2006. *Os 'marcos interpretativos' das políticas de igualdade en Europa: conciliación, violencia e desigualdade de xénero na política*. Revista Española de Ciencia Política. Núm. 14, Abril 2006, pp. 117-140.

Bouzas Collazo Eliana, Constenla Martínez Ana, Renda Melón Mercedes, Vázquez Fernández E Rocío. *Situación das mulleres no sistema de Ciencia, Empresa de Galicia*. Secretaria Xeral de Igualdade. Xunta de Galicia.

Empoderamento político das mulleres: marco para unha acción estratéxica. (2014-2017) ONU Mulleres.

González Fernández, Emilio. 1996. *Depresión cultural: antroploxía da depresión feminina en la Galicia rural*. Revista da Asociación Española de Neuropsiquiatría. 1996. vol. XVI. n.O SY. pp. 411-426.

Guía para Sensibilizar e Previr dende as Entidades Locais a Violencia contra as Mulleres. 2007. Federación Española de Municipios y Provincias.

Memoria anual del observatorio contra a violencia doméstica e de xénero. 2015. Concello Xeral do Poder Xudicial. Madrid

Obxectivos de Desenvolvemento do Milenio. Informe de 2015. Nacións Unidas. NewYork.

Papí-Gálvez, Natalia. *Comunicar para sensibilizar. fundamentos para el formulación de un estudo sobre igualdade de oportunidades entre mulleres y*



CONCELLO DE VALGA (PONTEVEDRA)

Tel.: 986 55 94 56 – 986 55 92 44 - Fax 986 55 94 55 - C.P. 36645

E- mail: concello.valga@eidolocal.es

www.valga.es

homes. Actes de Congènere: la representació de gènere a la publicitat del segle XXI.

Pierre Bourdieu. 2000. *A dominación masculina*. Ed. Anagrama. Barcelona

Pintado Sánchez, Fernando. *A participación cidadá no ámbito local*. Federación Española de Municipios e Provincias. 2010. Instituto Nacional de administracions Públicas.

Plan Estratégico de Igualdade de Oportunidades (2014 – 2016) Instituto da Muller e para a Igualdade de Oportunidades Ministerio de Sanidade, Servizos Sociais e Igualdade.

Plan para a promoción das mulleres del medio rural (2015-2018) Secretaria de estado de Servizos Sociais e Igualdade.

I Plan de actuacións para a Igualdade nos centros educativos de Galicia (2016-2020) Secretaría Xeral da Igualdade (Vicepresidencia e C. Presidencia, Administracions Públicas e Xustiza) Consellería de Cultura, Educación e Ordenación Universitaria. Xunta de Galicia.

VI Plan Galego para a igualdade entre mulleres e homes. Estratexia 2013-2015 Xunta de Galicia.

Sampedro Galego, María Rosario. 1991. *O mercado de traballo no medio rural: unha aproximación a través do xénero*. Dpto. Estadios e Programas Española de Municipios e Provincias. Política e Sociedade, 8 (1991), Madrid (pp. 25;33).

Tatiana Torrejón Cuéllar. 2007. *Tratamento da violencia de xénero en España*. Consello económico e social da comunidade de Madrid.



CONCELLO DE VALGA (PONTEVEDRA)

Tel.: 986 55 94 56 – 986 55 92 44 - Fax 986 55 94 55 - C.P. 36645

E- mail: concello.valga@eidolocal.es

www.valga.es

Verónica de Miguel Luken. *Macroenquisa de Violencia contra a Muller 2015*.
Ministerio de Sanidade, Política Social e Igualdade. Centro de Publicacións.